

# Haier

Inspired living

전기 주전자  
**사용설명서**  
HEK3LL8018M

ECO  LIFE

작동 시키기 전에 본 사용 설명서를 반드시  
읽어보신 후 사용해 주세요.

SMARTER LIFE

BETTER PLANET

본 제품은 국내(대한민국)에서만 사용할 수 있으며, 전압이 다른 국외에서는 사용할 수 없습니다.



# 차 례

안전 주의사항	3~8
---------	-----

제품 특징	9
-------	---

- 작동방법 .....	9
- 청소법 .....	9

시작하기	10
------	----

- 시작하기 .....	10
- 사용법에 관한 설명 .....	10

제품 설명	11
-------	----

문제 해결	12
-------	----

제품 사양	13
-------	----

# 안전 주의사항

사용하기 전에 안전 주의사항을 반드시 읽고, 올바른 방법으로 안전하게 사용해 주십시오.(사용설명서는 버리지 말고 보관해 주세요)

안전을 위한 지시사항은 제품을 안전하고 정확하게 사용하여 예기치 못한 위험이나 손해를 사전에 방지하기 위함입니다.

본 제품을 사용하기 전에 반드시 사용 설명서를 주의하여 읽어주세요.



## 경고

지시사항을 위반하였을 경우 심각한 상해나 사망이 발생할 가능성이 있는 경우



## 주의

지시사항을 위반하였을 경우 경미한 상해나 제품 손상이 발생할 가능성이 있는 경우

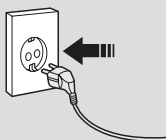


## 경고

### 전원 관련 주의사항

전원 플러그는 반드시 접지가 된 콘센트에 연결하세요.

전기적 쇼크(감전) 및 상해를 입을 수 있습니다.



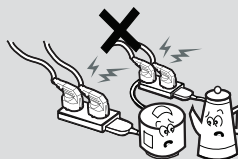
젖은 손으로 전원플러그를 만지지 마세요.

감전 및 이상 발열과 화재의 원인이 됩니다.



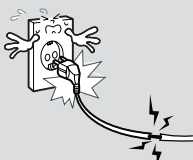
한개의 콘센트에 여러 전기제품의 콘센트를 동시에 꽂아 사용하지 마세요.

콘센트의 발열로 인한 화재의 원인이 됩니다.



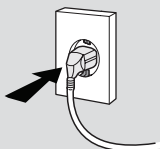
손상된 전원 코드나 플러그, 헐거운 콘센트는 사용하지 마세요.

감전 발화의 원인이 될 수 있습니다.



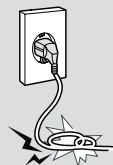
전원 플러그를 콘센트에 연결할 경우 인접끝까지 정확하게 꽂아 주세요.

접촉이 불안전할 경우 화재의 원인이 됩니다.



전원코드를 무리하게 구부리거나 잡아당기거나 무거운 물체에 눌리지 않도록 하세요.

화재의 원인이 됩니다.



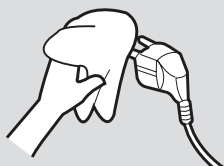
# 안전 주의사항



## 전원 관련 주의사항

전원 플러그의 핀과 접촉 부분에 먼지, 물 등이 묻어 있으면 잘 닦아 주세요.

감전 화재의 원인이 됩니다.



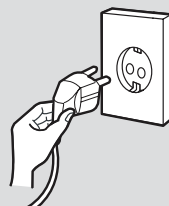
전원 코드를 열기구에 근접하지 않도록 하세요.

전원 코드의 피복이 녹아서 화재, 감전의 원인이 될 수 있습니다.



전원 코드를 제거 할 때는 꼭 전원 플러그를 잡고 제거하세요.

화재의 원인이 될 수 있습니다.



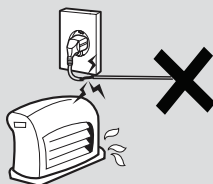
목욕탕이나 비바람에 노출된 장소 또는 물이 튀는 곳 등 습기가 많은 곳에 설치하지 마세요.

감전, 화재, 고장, 변형의 우려가 있습니다.



직사 광선에 노출된 곳, 난로와 같은 뜨거운 물건 가까이 놓지 마세요.

화재의 위험이 있습니다.



벽에서 부터 일정거리(10cm 이상)를 두어 통풍이 잘 되게 하세요.

내부 온도상승으로 인하여 화재의 원인이 될 수 있습니다.

본 제품은 AC220V에 사용 가능합니다.

적합한 전원 코드를 사용하세요.



불안정한 곳이나 제품보다 작은 받침대 위에 설치하지 마세요.

어린이가 놀다가 건드리면 떨어져 망가지거나 다칠 수 있습니다. 수평으로 안정된 곳에 설치하십시오.

가연성 스프레이, 인화성 물질 등을 제품과 가까운 곳에서 사용하거나 보관하지 마세요.

폭발, 화재의 위험이 있습니다.



## 안전 주의사항



### 경고

#### 전원 관련 주의사항

제품 위에 어린이가 올라가서 흔들거나 매달리지 않도록 하세요.

본체가 쓰러지면 사람이 다치거나 위험할 수 있습니다.

마룻바닥 위에 설치하지 마세요.

어린이가 넘어뜨릴 경우 다치거나 제품에 손상을 줄 수 있습니다.

제품에서 이상한 소리, 타는냄새, 연기가 나면 즉시 전원코드를 빼고 서비스 센터로 연락하세요. 감전, 화재의 위험이 있습니다.

책장이나 벽장 등 통풍이 되지 않는 장소 및 카펫이나 방석 위에 설치하지 마세요.

내부 온도 상승으로 화재의 원인이 될 수 있습니다.

반드시 접지해 주세요.

고장이나 누전시 감전이 될 수도 있습니다.

접지가 불가능한 장소에서는 누전 차단기를 구입하여 설치한 후 콘센트에 연결하여 사용하십시오.

전화선, 피뢰침, 가스관 등에는 절대 접지하지 마십시오. (화재, 감전, 고장의 위험이 있습니다.)

제품은 수리기사 이외에는 분해하거나 개조하지 마세요.

전원코드 파손시 제조사나 서비스센터에 수리 요청해주세요

# 안전 주의사항



**경고**



**주의**

## 사용시 주의사항

사용자 임의로 절대 분해 수리, 개조하지 마세요.

화재, 감전의 원인이 됩니다. 점검, 조정, 수리가 필요할 때는 서비스센터로 문의하십시오.

데이בל로나 커튼 등이 제품의 통풍구를 막지 않도록 하세요.

통풍이 안되면 내부 온도상승으로 인한 화재의 원인이 될 수 있습니다.

주전자에 물을 채우거나 비우기 전, 사용하지 않을때, 세척시에는 반드시 전원을 끄고, 코드를 뽑은 후 사용해주세요

제품을 오랜시간 사용하지 않을때에는 전원코드를 빼주세요.

먼지가 쌓여 발열 발화 및 절연 열화에 의한 감전, 누전, 화재의 원인이 될 수 있습니다.



물 끓이는 용도 외 다른 액체를 끓이거나 음식을 조리하지 마세요

1년에 한번쯤은 내부 청소를 위해 서비스 센터로 문의하세요.

먼지가 간체로 오랫동안 청소하지 않으면 화재, 고장의 원인이 될 수 있습니다.

가정에서만 사용하시고, 밖에서 사용하지 마세요.

# 안전 주의사항



## 사용시 주의사항

물통의 물은 하루에 한번씩 꼭 새로 교체해주세요

물통에 물이 없을 경우 작동하지 마세요

물 대신 세제나 화학용품을 절대 사용하지 마세요

제품 입구 부분의 뜨거운 증기가 발생하므로 주의해주세요

제품 동작 중에 뚜껑을 열면 화상의 위험이 있습니다.

제품을 어린이가 사용하지 않도록 주의해주세요

가정에서만 사용해주세요.

가정 이외의 장소에서 사용시 문제가 발생할 수 있습니다

장시간 미사용시 전원플러그를 뽑은 후, 물통을 깨끗이 씻어서 건조 후 보관해주세요

세균 발생의 원인이 되고, 제품의 악영향을 끼칠 수 있습니다.



## 청소시 주의사항

청소할 때는 전원코드를 제거한 후 부드럽고 깨끗한 헝겊으로 닦아주세요. 물걸레는 사용하지 마세요.

감전사고 및 고장의 원인이 될 수 있습니다.

본체에 약품, 물 등의 액체가 흘러 들어가지 않도록 해주세요.

호재, 감전의 원인이 됩니다.

본체에 물을 뿌리거나, 물에 담궈서 청소하지 말아주세요

제품이 충분히 식은 상태에서 청소해주세요

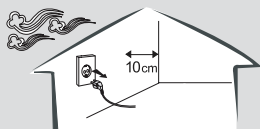


# 안전 주의사항



## 제품 설치시 주의사항

전/후, 좌/우 약 10cm 이상 간격을 두고,  
바람이 잘 통하는 곳에 설치해주세요.



특수한 곳에 설치해야 할 경우,  
고객센터에 문의 후 설치해주세요.

주위 환경으로 인해  
불량문제가 발생할 수 있습니다.



제품 포장이나 조그만 부품들은 아이들의  
손이 닿지 않는 곳에 보관해주세요.

제품 설치시 제품이 밖으로  
빠져 나오지 않게 해주세요.

제품이 떨어지면 고장나거나, 상해를  
입을 수 있습니다. 반드시 제품 크기에  
맞는 곳에 설치해 주세요.



## 이동시 주의사항

이동하기 전에 본체의 전원을  
끈 후 연결된 모든 케이블을  
분리하세요.

화재, 감전의 원인이 됩니다.

이동시 제품이 긁히거나 파손되지  
않도록 주의해주세요.

제품이 손상될 수 있으며 고장의  
원인이 됩니다.

본체 이동시에는 조심해서  
이동하세요.

이동 중 떨어뜨릴 경우 파손  
되거나 상해 위험이 있습니다.

## 제품특징

### 작동방법

1. 평평한 바닥이면서 열에 강한 재질 위에 제품을 놓으세요
2. 주전자에 물을 넣어주세요. 물은 최대수위 아래로 넣어주세요
3. 뚜껑을 닫아주세요. 뚜껑을 닫으면 “딱 “ 소리가 납니다
4. 전원 코드를 연결해주세요.
5. 전원 스위치를 켜주세요. 전원 on 상태일때 파란불이 나타납니다.
6. 물이 끓으면 자동으로 전원이 꺼집니다.
7. 만약 뚜껑을 열린 상태로 작동시면 제품은 저절로 꺼지지 않습니다.
8. 조심스럽게 주전자를 들어 사용해주세요.
9. 전원이 꺼지면 바로 재작동되지 않습니다. 약 25초 후 사용해주세요.

### 청소법

1. 제품을 오래 사용하면 물속에 함유된 광물로 인해 침전물이 생깁니다.
2. 침전물을 제거하려면 식초 3컵, 물 3컵을 넣고 약 12시간을 보관해주세요
3. 주전자에 있는 식초 혼합물을 비워주시고 젖은 헝겊으로 남아있는 얼룩을 제거 해주세요
4. 깨끗한 물을 넣어서 끓여주고, 끓고 난 뒤 물은 버려주세요
5. 4번 과정을 약 3번 진행해 주세요

# 시작하기

## 시작하기

1. 사용전 반드시 청소를 해주세요. 주전자나 전원부는 물에 담그시면 안됩니다.
2. 최대 수위 이상으로 물을 채우지 마세요. 최대 수위 이상으로 채울 경우 넘칠수 있습니다.
3. 물을 최고 수위까지 넣고 2~3번 끓여 버리고 사용해 주세요

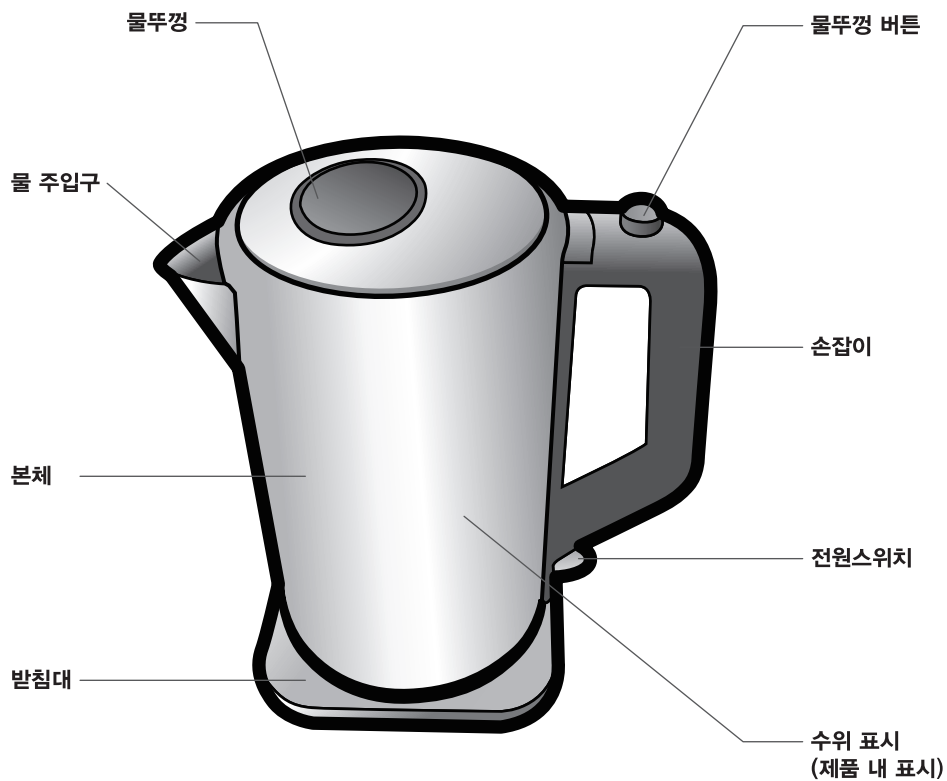
### ※ 주의

신체 검사, 감각 또는 정신 기능이 저하되거나, 경험이나 지식이 부족한 사람 (어린이 포함)은 사용할 수 없습니다.

## 사용법에 관한 설명

1. 사용 전 매뉴얼을 읽어주세요
2. 표면이 뜨거우니 만지지 마세요. 반드시 손잡이를 이용해 주세요
3. 접촉부에 물이 닿지 않게 주의해주세요. 화재가 발생할수 있습니다
4. 아이들이 사용하지 못하게 하세요
5. 작동 전에 제품이 올바르게 장착되었는지 확인해주세요. 연결 해제시에는 반드시 버튼은 "Off " 한 후 콘센트에서 플러그를 뽑아주세요
6. 주전자에 물을 채울때는 주전자를 접촉부와 분리 후 채워주세요
7. 제공된 제품만 사용 가능합니다. 다른 주전자는 사용하지 마세요
8. 정상적인 용도 외 다른 용도로 사용하지 마세요
9. 끓는 물을 담은 주전자를 옮길때는 꼭 주의해서 움직여주세요.
10. 제품 뚜껑을 제거 할 경우, 제품 파손 및 화재의 위험이 발생할수 있습니다.

## 제품 설명



## 문제해결

문제	예상원인	해결방법
물이 끓기 전에 주전자가 꺼집니다	바닥에 침전물이 쌓여 있습니다.	침전물 제거 후 다시 작동시켜주세요
제품이 저절로 꺼지지 않습니다	뚜껑이 열려 있습니다	뚜껑을 다시 잘 닫아주세요
	제품이 제대로 장착되어있지 않습니다	주전자와 바닥본체를 다시 연결해주세요
제품이 작동되지 않습니다	물이 적습니다	물을 수위에 맞게 넣어주세요
	제품이 다 식지 않았습다	제품을 식힌 후 다시 작동시켜 주세요
제품 바닥으로 물이 샐니다	물을 너무 많이 넣었습니다.	수위에 맞게 물을 넣어 주세요
	제품이 제대로 장착되지 않고, 기울어져 있습니다.	제품을 다시 제대로 장착시켜 주세요

## 제품 사양

제 품 사 양	
제 품 명	전기주전자
모 델 명	HEK3LL8018M
정 격 사 양	220V, 50/60Hz
소 비 전 력	1850W ~ 2200W
물 통 용 량	3L
무 게 (kg)	1.4 kg
치 수 (W x D x H)	175 x 175 x 260 mm
재 질	폴리카보네이트, 폴리페닐렌에테르, 스테인레스, 폴리프로필렌, 폴리아세탈

※ 제품의 성능 개선을 위하여 사전 예고없이 약간의 규격변동이 발생할수 있습니다.

## 제품 보증서

제 품 명		모 델 명	
구 입 일	년 월 일	Serial NO.	
고 객 성 명	/TEL:	판 매 금 액	
대리점 상호	/TEL:	대리점 주소	

※ 제품 구입시 공란의 내용을 필히 기재 받으십시오.

### 제품 서비스에 대하여

1. 수리를 의뢰할 때에는 본 설명서 "고장이라고 생각하시기 전에"를 먼저 읽어보시고, 고칠 수 없을 때는 구입처 또는 서비스 센터로 의뢰해 주십시오.
2. 고객의 정상적인 사용 상태에서 고장이 발생하였을 경우 구입처 또는 서비스 센터에서 보증기간 동안은 무상으로 수리해 드립니다.
3. 가정용 제품을 영업용도(영업활동, 비정상적인 사용환경 등)로 사용하는 경우는 제품 보증기간과 핵심 부품 보증기간을 1/2로 단축적용합니다.
4. 수리를 요할 때는 보증서를 꼭 제시해 주시고, 본 보증서는 대한민국내에서만 유효합니다.
5. 본 보증서는 재발행하지 않으므로 소중히 보관하십시오.
6. 중고품에 대해서는 보증을 받을 수 없습니다.
7. 고장이 아닌 경우 서비스를 요청하면 요금을 받게 되므로 반드시 사용설명서를 읽어주세요.

### 주요 부품 보증기간

품 목 별	보증기간
TV, 냉장고	9년
에어컨,	8년
세탁기	7년

### 핵심 부품 보증기간

품 목 별	보증기간
에어컨 컴프레서	4년
냉장고 컴프레서, 세탁기의 모터	3년
TV의 PANEL	2년

※ 별도의 기간을 정하지 않은 품목의 제품 품질 보증기간은 1년이며, 부품 보증기간은 5년입니다.

### 소비자 피해보상 안내

소비자 피해유형		보상기준	
		보증기간 이내	보증기간 이후
품질 보증기간 이내에 정상적인 사용 상태에서 발생한 성능, 기능상의 하자 발생 시 (부품 보유 기간 이내)	구입 후 10일 이내에 중요한 수리를 요할때	제품 교환 또는 구입가 환급	해당 없음
	구입 후 1개월 이내에 중요한 수리를 요할때	제품 교환 또는 무상수리	
	하자 발생시	무상수리	
	교환 불가능시	구입가 환급	
	교환된 제품이 1개월 이내에 중요한 수리를 요하는 고장 발생시	제품 교환 또는 구입가 환급	유상 수리
	수리 불가능시		
	동일 하자에 대하여 2회까지 수리 하였으나 고장이 재발(3회째)		
	여러부위의 고장으로 총 4회 수리 받았지만 고장이 재발(5회째)		
	소비자가 수리 의뢰한 제품을 사업자가 분실한 경우		
	부품 보유기간 이내에 수리용 부품을 보유하고 있지 않아 수리가 불가능한 경우		
	제품구입시 운송과정 및 제품설치 중 발생한 피해	제품 교환	해당 없음
소비자의 고의, 과실에 의한 성능, 기능상의 고장 발생시	수리 가능시	유상 수리	유상 수리
	수리 불가능시	유상 수리에 해당하는 금액 정수 후 제품 교환	별도의 당사기준에 준함
보증기간 이내라 하더라도 우측과 같은 경우에는 실비를 받습니다.	가) 천재지변에 의한 고장 및 손상	유상 수리	유상 수리
	나) 사용자의 취급 부주의로 인한 고장		
	다) 부당한 수리, 개조로 인한 고장		
	라) 설치후 이동 또는 낙하 등에 의한 고장이나 손상		
	마) 전원의 이상, 화재 및 공해로 인한 고장		
	바) 사용설명서에 명시된 주의사항 불이행으로 발생한 고장		
	사) 사용중 정상 마모되는 소모성 부품을 교환하는 경우		
	아) 제품 기능 사용설명 및 문제해지 않고 처리하는 간단한 조정시 (1회 무료, 2회부터 유료)		

※ 품질 보증기간은 구입일자 기준, 부품 보증기간은 제품 단종일 기준, 본 규정은 공정거래위원회 제2016-15호 고시 내용에 의거 적용함.

**Haier** 하이얼전자판매(주)

서비스문의 ☎ 1588-6645



하이얼전자판매(주)

서비스는 전국 어디서나  
지역번호 없이 **1588-6645**