

Haier

Inspired living

하이얼 UHD Curved TV
사용설명서

ML55Q90UB
ML65Q90UB

HDMI

ECO  LIFE

TV를 작동 시키기 전에 본 사용 설명서를 반드시
읽어보신 후 사용해 주세요.

SMARTER LIFE

BETTER PLANET

본 제품은 국내(대한민국)에서만 사용할 수 있으며, 전압이 다른 국외에서는 사용할 수 없습니다.

차 례

안전을 위한 주의사항

5~11

- 전원관련 주의사항 5~7
- 사용시 주의사항 8~9
- 리모컨 관련 주의사항 9
- 청소시 주의사항 10
- TV설치시 주의사항 10
- 이동시 주의사항 11

화면 잔상에 대한 주의사항

12

- 4:3화면 12
- 4:3화면 또는 14:9 화면 12

제품 및 부속품 확인

13~15

- 앞면과 옆면 13
- 뒷면 14
- 리모컨 동작설명 15

외부 입력 연결

16~21

- 안테나 연결 16
- 비디오 연결 17
- USB 연결 18
- 컴포넌트 연결(DVD) 19
- 음성출력 연결 20
- HDMI 연결과 헤드폰 연결 21

기본 사용 설명

22~23

- 주요기능 22~23

차 례

메뉴 설정

24~32

- 채널 설정	24
- 선호 채널	25
- 채널 지움	25
- 영상 모드	26
- 색온도	26
- 화면 비율	27
- 노이즈 제거	27
- 음향 모드	28
- 음성 언어	28
- 디지털 오디오 출력 모드	29
- 취침 예약	29
- 메뉴 언어	30
- 자막 설정	31
- 초기화	32

USB 설정

33~36

- USB 기능	33
- 사진 기능	34
- 음악 기능	35
- 동영상 기능	36

MHL 기능

37

제품사양 및 문제해결

38~39

안전을 위한 주의사항

TV를 사용하기 전에 「안전을 위한 주의사항」을 반드시 읽고, 올바른 방법으로 안전하게 사용해 주십시오.

안전을 위한 지시사항은 제품을 안전하고 정확하게 사용하여 예기치 못한 위험이나 손해를 사전에 방지하기 위함입니다.

본 제품을 사용하기 전에 반드시 사용 설명서를 주의하여 읽어주세요.



경고

지시사항을 위반하였을 경우 심각한 상해나 사망이 발생할 가능성이 있는 경우



주의

지시사항을 위반하였을 경우 경미한 상해나 제품 손상이 발생할 가능성이 있는 경우

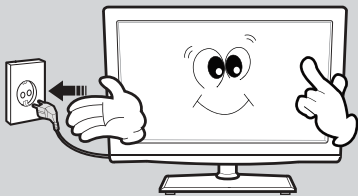


경고

전원 관련 주의사항

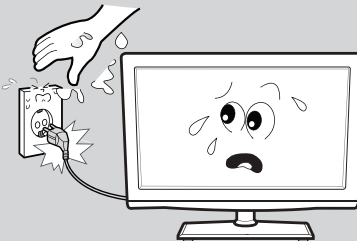
전원 플러그는 반드시 접지가 된 콘센트에 연결하세요.

전기적 쇼크(감전) 및 상해를 입을 수 있습니다.



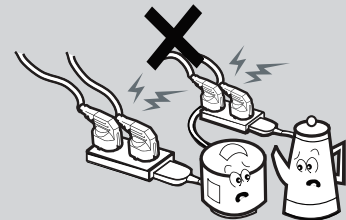
젖은 손으로 전원플러그를 만지지 마세요.

감전 및 이상 발열과 화재의 원인이 됩니다.



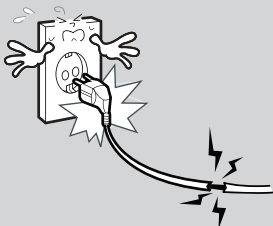
한개의 콘센트에 여러 전기제품의 콘센트를 동시에 꽂아 사용하지 마세요.

콘센트의 발열로 인한 화재의 원인이 됩니다.



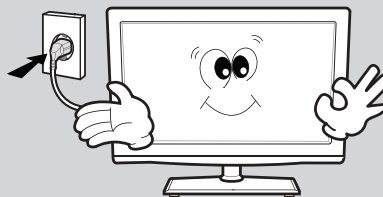
손상된 전원 코드나 플러그, 헐거운 콘센트는 사용하지 마세요.

감전, 발화의 원인이 될 수 있습니다.



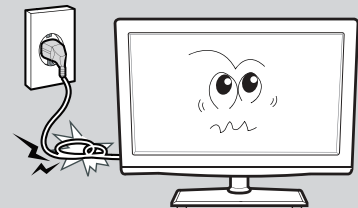
전원 플러그를 콘센트에 연결할 경우 안쪽끝까지 정확하게 꽂아 주세요.

접속이 불안전할 경우 화재의 원인이 됩니다.



전원코드를無理하게 구부리거나 잡아당기거나 무거운 물건에 눌리지 않도록 하세요.

화재의 원인이 됩니다.



안전을 위한 주의사항

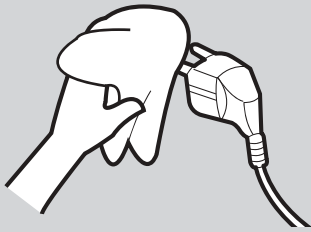


경고

전원 관련 주의사항

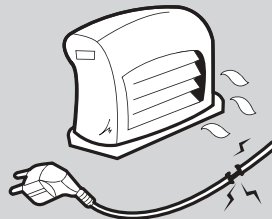
전원 플러그의 핀과 접촉 부분에 먼지, 물 등이 묻어 있으면 잘 닦아 주세요.

감전 화재의 원인이 됩니다.



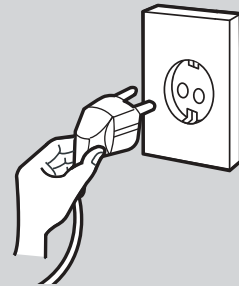
전원 코드를 열기구 등에 근접하지 않도록 하세요.

전원 코드의 피복이 녹아서 화재, 감전의 원인이 될 수 있습니다.



전원 코드를 제거 할 때는 꼭 전원 플러그를 잡고 제거하세요.

화재의 원인이 될 수 있습니다.



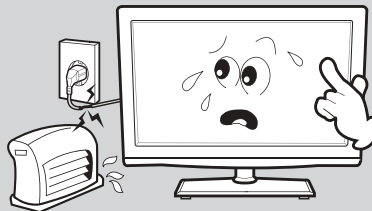
목욕탕이나 비바람에 노출된 장소 또는 물이 튀는 곳 등 습기가 많은 곳에 설치하지 마세요.

감전, 화재, 고장, 변형의 우려가 있습니다.



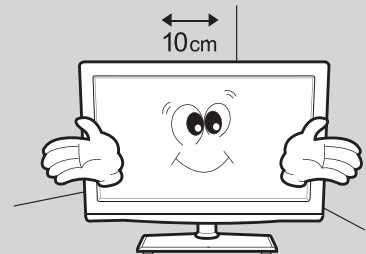
직사 광선에 노출된 곳, 난로와 같은 뜨거운 물건 가까이 놓지 마세요.

화재의 위험이 있습니다.



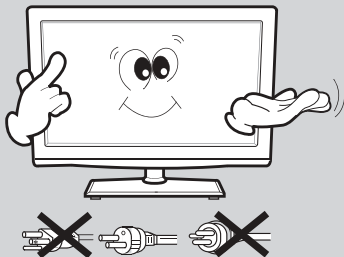
벽에서 부터 일정거리(10cm이상)를 두어 통풍이 잘 되게 하세요.

내부 온도상승으로 인하여 화재의 원인이 될 수 있습니다.



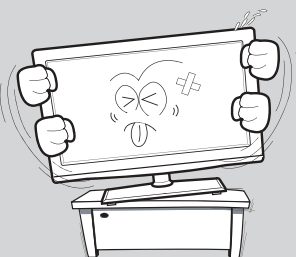
본 제품은 AC220V에 사용 가능합니다.

적합한 전원 코드를 사용하세요.



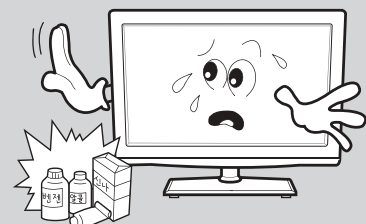
불안정한 곳이나 제품보다 작은 받침대 위에 설치하지 마세요.

어린이가 놀다가 건드리면 떨어져 망가지거나 다칠 수 있습니다. 수평으로 안정된 곳에 설치하십시오.



가연성 스프레이, 인화성 물질 등을 제품과 가까운 곳에서 사용하거나 보관하지 마세요.

폭발, 화재의 위험이 있습니다.



안전을 위한 주의사항

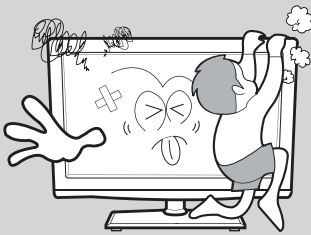


경고

전원 관련 주의사항

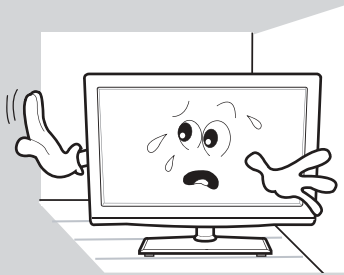
제품 위에 어린이가 올라가서 흔들거나 매달리지 않도록 하세요.

본체가 쓰러지면 사람이 다치거나 위험할 수 있습니다.



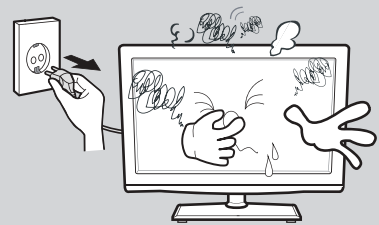
마룻바닥 위에 설치하지 마세요.

어린이가 넘어뜨릴 경우 다치거나 제품에 손상을 줄 수 있습니다.



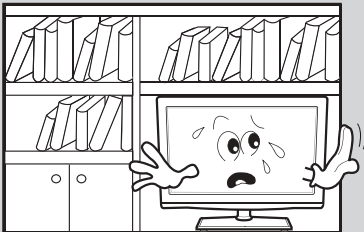
제품에서 이상한 소리, 타는냄새, 연기가 나면 즉시 전원코드를 빼고 서비스 센터로 연락하세요.

감전, 화재의 위험이 있습니다.



책장이나 벽장 등 통풍이 되지 않는 장소 및 카펫나 방석 위에 설치하지 마세요.

내부 온도 상승으로 화재의 원인이 될 수 있습니다.

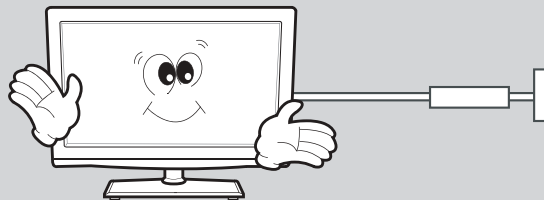


반드시 접지해 주세요.

고장이나 누전시 감전이 될 수도 있습니다.

접지가 불가능한 장소에서는 누전 차단기를 구입하여 설치한 후 콘센트에 연결하여 사용하십시오.

전화선, 피뢰침, 가스관 등에는 절대 접지하지 마십시오.
(화재, 감전, 고장의 위험이 있습니다.)



안전을 위한 주의사항



경고

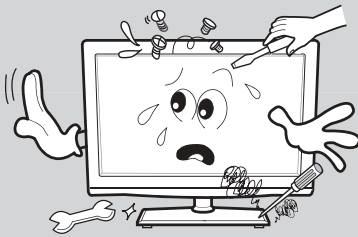


주의

사용시 주의사항

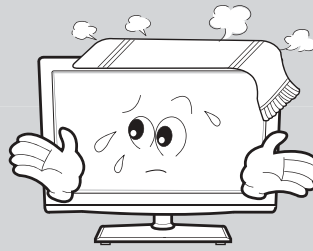
사용자 임의로 절대 분해 수리, 개조하지 마세요.

화재, 감전의 원인이 됩니다. 점검, 조정, 수리가 필요할 때는 서비스센터로 문의하십시오.



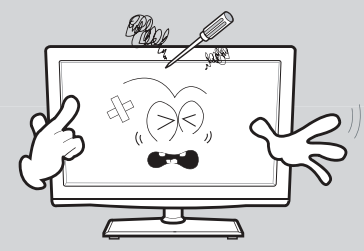
테이블보나 커튼 등이 TV의 통풍구를 막지 않도록 하세요.

통풍이 안되면 내부 온도상승으로 인한 화재의 원인이 될 수 있습니다.



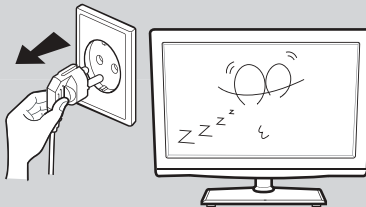
TV통풍구나 단자에 젓가락, 철사, 송곳 등 금속물이나 종이, 성냥 등 불에 타기 쉬운 물건을 집어 넣지 마세요.

감전, 화재의 위험이 있습니다.



제품을 오랜시간 사용하지 않을때에는 전원코드를 빼주세요.

먼지가 쌓여 발열, 발화 및 절연, 열화에 의한 감전, 누전, 화재의 원인이 될 수 있습니다.



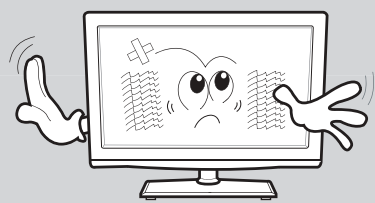
제품 위에 물이 담긴 그릇, 꽃병, 음료수, 약품, 작은 금속류와 무거운 물건을 올려 놓지 마세요.

감전 화재의 원인이 되며, 무거운 물건이 떨어졌을 경우 다칠 수 있습니다.



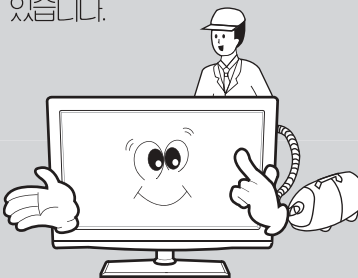
장시간 고정된 화면으로 사용하지 마세요.

잔상 또는 얼룩 증상이 발생할 수 있습니다.



1년에 한번쯤은 내부 청소를 위해 서비스 센터로 문의하세요.

먼지가 간채로 오랫동안 청소하지 않으면 화재, 고장의 원인이 될 수 있습니다.

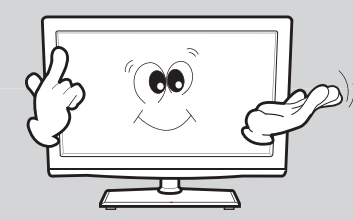


스크린 표면을 손이나 뾰족한 물건(못, 연필, 펜 등)으로 누르거나 긁지 마세요.

스크린 표면이 손상 될 수 있으며 고장의 원인이 됩니다.



본 제품의 형광램프에는 수은이 포함되어 있습니다. 무단으로 폐기하거나 매립 하지 마세요. 폐기시에는 관계 법령을 따라주세요.

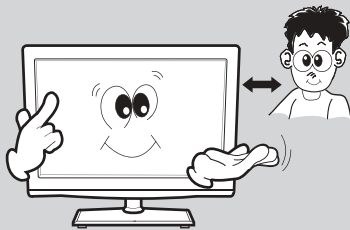


안전을 위한 주의사항



사용시 주의사항

TV와의 적정 거리를 유지해 주세요.
제품을 너무 가까이에서 지속적으로 사용하면 시력이 나빠질 수 있습니다. 화면 세로길이의 약 5~7배 정도 떨어져서 보십시오.



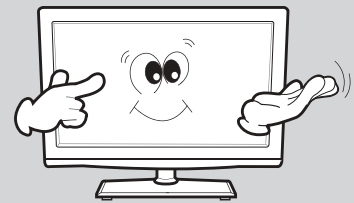
헤드폰 사용시는 볼륨을 너무 높게 하지 마세요.

귀를 자극할 정도의 큰 볼륨은 청력에 나쁜 영향을 끼치는 원인이 됩니다.



해상도 및 주파수를 제품 규격에 맞게 설정하세요.

시력이 나빠질 수 있습니다.



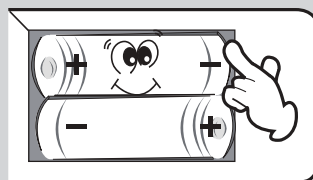
리모컨 관련 주의사항

리모컨에 사용하는 건전지를 어린이가 가지고 놀거나 먹지 않도록 주의하세요.
건전지는 어린이 손에 닿지 않는 곳에 보관하세요. 만일 어린이가 이물질(건전지)을 먹은 경우 즉시 의사와 상담해 주세요.



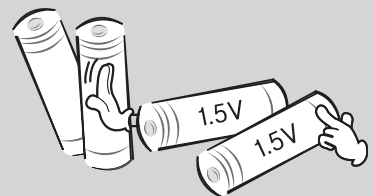
건전지를 교체할 때는 반드시 극성(+,-)에 맞게 장착하세요.

극성이 맞지 않으면, 건전지의 파열 또는 내부액 누설에 의한 화재나 부상을 당하거나 주위를 오염(손상)시킬 수 있습니다.



건전지는 지정된 규격품을 사용하고 새 건전지와 사용하던 건전지를 혼용하여 사용하지 마세요.

화재, 부상을 당하거나 주위를 오염(손상)시킬 수 있습니다.



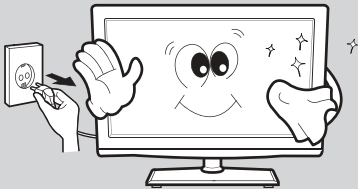
안전을 위한 주의사항



청소시 주의사항

TV본체의 스크린을 청소할 때는
전원코드를 제거한 후 부드럽고
깨끗한 헝겊으로 닦아 주세요.
물걸레는 사용하지 마세요.

감전사고 및 고장의 원인이
될 수 있습니다.



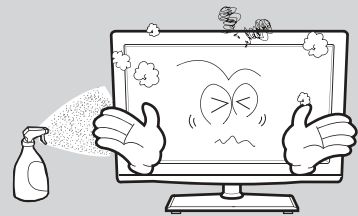
TV 본체에 약품, 물 등의 액체가
흘러 들어가지 않도록 해주세요.

화재, 감전의 원인이 됩니다.



TV 본체에 직접 물을 뿌려 청소
하지 마세요.

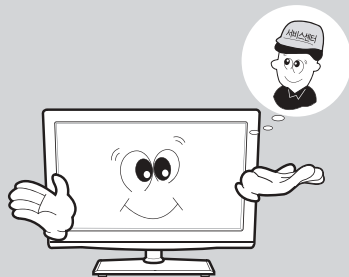
화재, 감전의 원인이 됩니다.



TV 설치시 주의사항

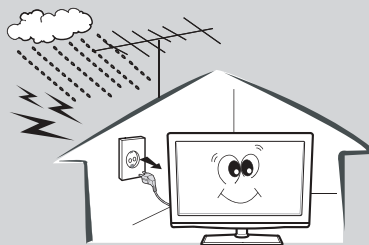
안테나 공사는 전문업체에
맡기세요.

비 전문가에 의한 공사로
상해를 입을 수 있습니다.



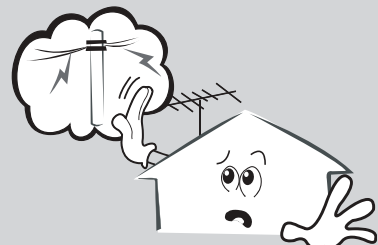
눈, 비가 오는 날 또는 천둥번개
치는 날에는 전원코드를 빼고
안테나 선을 절대 만지지 마세요.

감전의 원인이 됩니다.



안테나는 고압전선 및 통신
선으로 부터 먼 곳에 단단히
설치하세요.

화재, 감전의 원인이 됩니다.



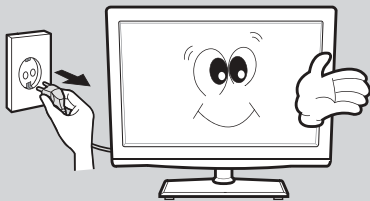
안전을 위한 주의사항



이동시 주의사항

이동하기 전에 TV 본체의 전원을 끈 후 연결된 모든 케이블을 분리하세요.

화재, 감전의 원인이 됩니다.



이동시 TV 본체의 스크린이 굽히거나 상처받지 않도록 하세요.

패널이 손상될 수 있으며 고장의 원인이 됩니다.



TV 본체 이동시에는 조심해서 이동하세요.

이동 중 떨어뜨릴 경우 파손되거나 상해 위험이 있습니다.



화면 잔상에 대한 주의사항

장시간 정지된 화면으로 시청시 화면에 손상을 줄 수 있으니 주의 하십시오.
아래 내용으로 인하여 발생하는 잔상 증상은 품질 보증서에 의한 보상을 받지 못합니다.

4:3 화면

- SD급 방송 수신시(480p 이하 일반방송)
- SD급 방송 수신시(셋톱박스 사용시)
- DVD를 4:3 화면으로 시청시
- VTR을 4:3으로 시청시



주의 디지털 방송은 16:9 화면 비율의 와이드 화면으로 방송되어야 하나, 방송 송출시 4:3 화면 비율로 제작된 기존의 프로그램을 디지털 신호로 바꾸어 방송할 경우 그림과 같이 화면의 좌, 우 화면이 잘려서 나옵니다.

이 경우 화면 좌, 우측과 중앙부의 경계선 화면이 고정됨에 따라 경계선 부위의 밝기가 상이하여 장시간 시청시 화면의 경계선에 자국(잔상)이 발생합니다. 이러한 현상은 타 회사를 포함한 모든 TV에서도 동일하게 발생하는 증상입니다.

4:3 화면 또는 14:9 화면

- DVD의 CD 또는 비디오 테이프를 4:3 또는 14:9 화면으로 시청시
- 컴퓨터 또는 게임기를 4:3 또는 14:9 화면으로 시청시
- 화면크기 조절 기능을 사용하여 4:3 또는 14:9로 시청시

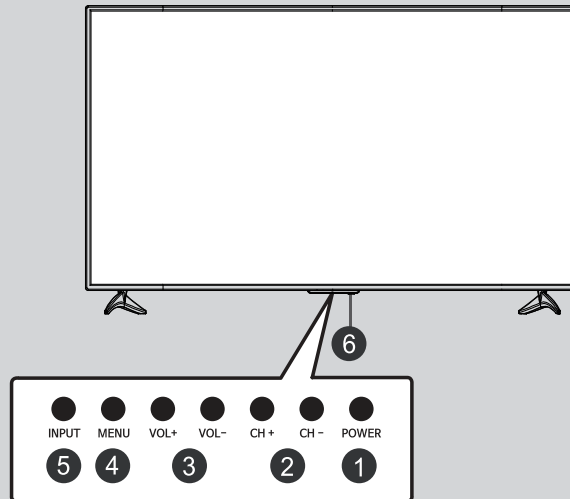


주의 DVD, 비디오, 컴퓨터, 게임기 등을 연결하여 영화나 게임 화면을 일반 4:3 화면비율 또는 14:9 화면비율의 크기로 시청하면 화면의 좌, 우 화면이 잘려서 나옵니다. 이 경우 화면 좌, 우측과 중앙부의 경계선 화면이 고정됨에 따라 경계선 부위의 밝기가 상이하여 장시간 시청시 화면의 경계선 자국(잔상)이 발생합니다. 이러한 현상은 타 회사를 포함한 모든 TV에서도 동일하게 발생하는 증상 이므로 장시간 사용하지 마십시오.

주의 4:3 또는 14:9의 화면 비율로 장시간 시청할 경우 패널에 손상을 줄 수 있으므로 16:9 화면 사용을 권장합니다. 특히 고정 패턴의 화면을 빈번히 사용하면 밝기가 떨어질 수 있습니다.

제품 및 부속품 확인

앞면과 옆면



※ 제품 디자인 및 사양은 통보없이 변경이 될 수 있습니다.

1. 전 원

TV를 켜거나 끌 경우 사용

4. 메 뉴

메뉴 화면을 표시할 경우 사용

2. 채 널 -/+

채널을 변경할 경우 사용

5. 입 력

입력 선택을 변경할 경우 사용

3. 음 량 -/+

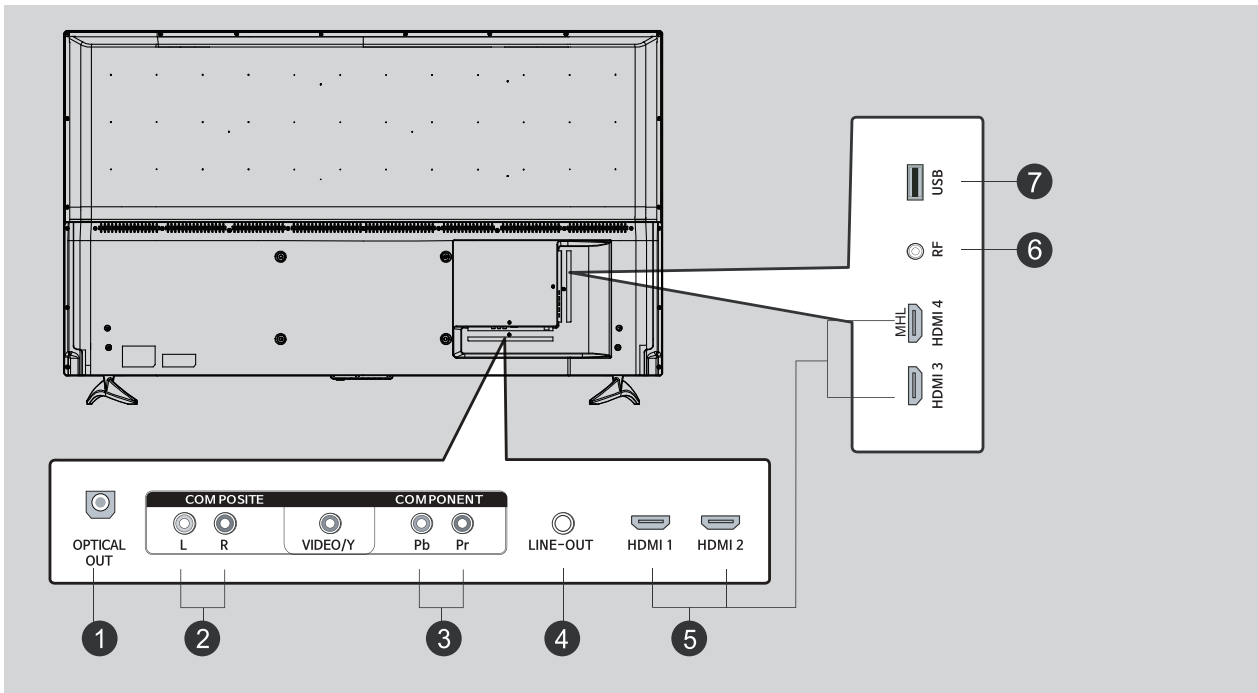
음량을 조절할 경우 사용

6. 리모컨 수신 센서 / 전원 표시부

- 리모컨의 적외선 신호를 받음
(수신부 주변에 신호를 차단할 수 있는
어떤 것도 부착하지 마세요)

제품 및 부속품 확인

뒷면



1. 광오디오

광오디오 케이블 연결

2. 비디오/컴포넌트 음성 입력

비디오/컴포넌트 음성 입력을 동시에 연결할 수 없습니다.

3. 컴포넌트 영상 입력

외부 기기의 컴포넌트 영상 입력

4. 헤드폰 단자

헤드폰 음성 출력 단자

5. HDMI 입력

외부기기의 HDMI 입력

6. 안테나 입력

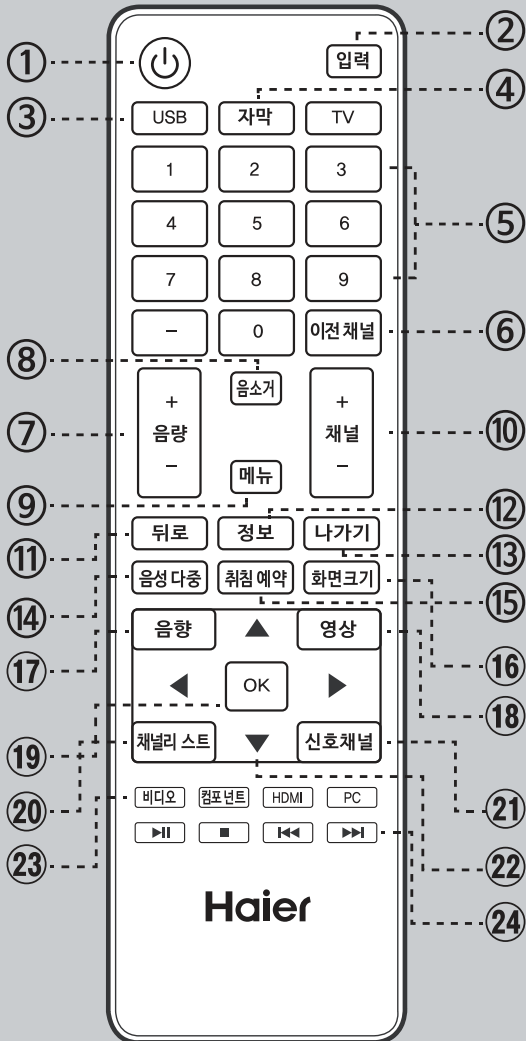
안테나 케이블 연결

7. USB 단자

이동형 디스크 연결

제품 및 부속품 확인

리모컨 동작설명



부속품



사용설명서



리모컨



건전지 2개 (AAA)

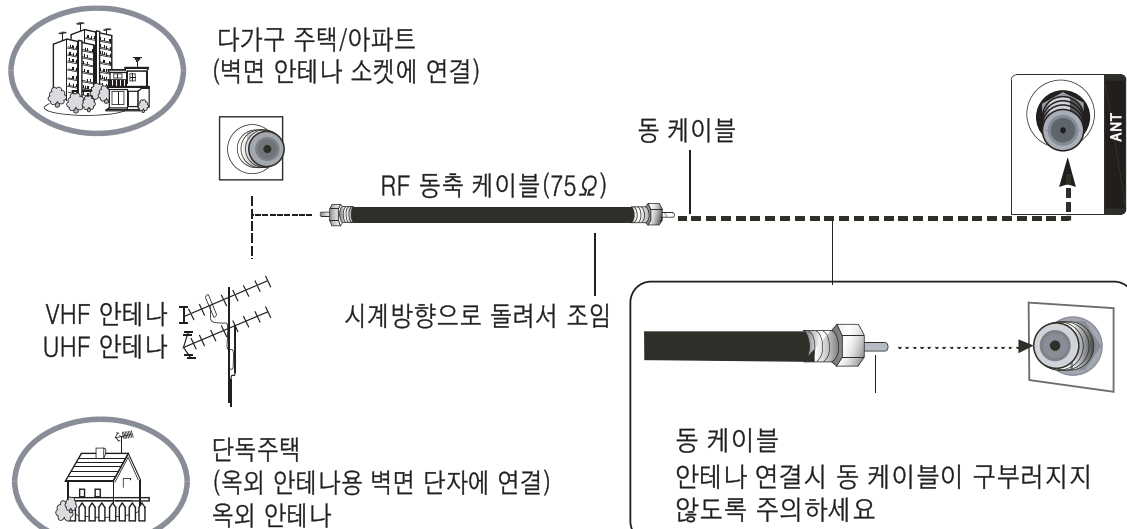
기능설명

1. 전원: TV를 켜거나 끌 때 사용
2. 입력: 외부 입력 변경 시 사용
3. USB: USB 모드로 변경 시 사용
4. 자막: 자막 방송시 자막 시청을 원할 경우 사용
5. 숫자: 채널 번호를 직접 입력하여 변경 할 경우 사용
6. 이전채널: 이전 채널로 전환시 사용
7. 음량+/음량 -: 음량 조절시 사용
8. 음소거: 음소거 동작시 사용
9. 메뉴: 메뉴 동작시 사용
10. 채널+/채널 -: 채널 변경 시 사용
11. 뒤로: 이전 단계로 갈 경우 사용
12. 정보: 정보를 확인 할 경우 사용
13. 나가기: 메뉴 동작 해체시 사용
14. 음성다중: 음성다중, 스테레오 방송시 청취를 원할 경우 사용
15. 취침예약: 취침예약을 할 경우 사용
16. 화면크기: 화면크기를 조정할 경우 사용
17. 음향: 음향 모드 변경시 사용
18. 영상: 영상 모드 변경시 사용
19. OK: 동작 후 선택 할 경우 사용
20. 채널리스트: 수신 채널 정보 확인시 사용
21. 신호채널: 신호 채널 정보 확인시 사용
22. ▲ ▼ ◀ ▶: 메뉴 동작시 상/하/좌/우 이동시 사용 (USB 동작시 사용)
23. 비디오/컴포넌트/HDMI/PC: 각 입력 모드로 변경시 사용
24. ▶▶ ■ ◀◀ ▶▶: USB 동작시 사용

외부 입력 연결

안테나 연결

TV 수신 품질은 안테나의 형태, 장소, 위치에 따라 차이가 날 수 있습니다.

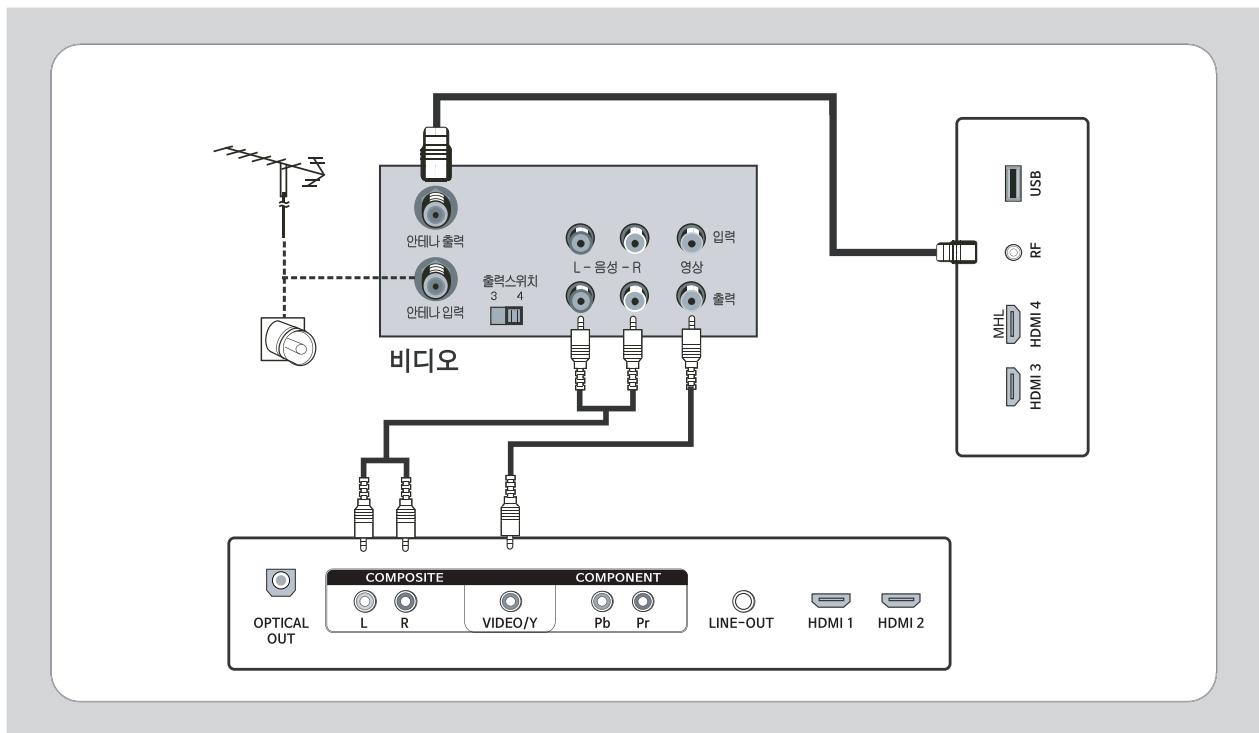


- 수신 상태가 안 좋은 지역에서 화면 품질을 향상시키시려면 신호 증폭장치를 구입하여 적절하게 설치하시기 바랍니다. 2대의 TV로 안테나를 나누어야 할 경우, 신호 분배기를 설치하십시오.
- 안테나를 적절하게 설치하기 위해서는 전문가의 도움을 받으시기 바랍니다.

주의 보여지는 모든 케이블들은 TV에 포함되지 않습니다.

외부 입력 연결

비디오 연결



▶ 비디오 연결시 화면 노이즈(흔선)를 피하려면 비디오와 TV 사이에 적당한 거리를 두십시오

안테나 단자를 이용하는 연결방법

- 1 비디오 출력 스위치를 채널 "3" 이나 "4" 에 설정하고 TV를 동일한 채널에 맞추십시오.

외부 입력 단자를 이용하는 연결방법

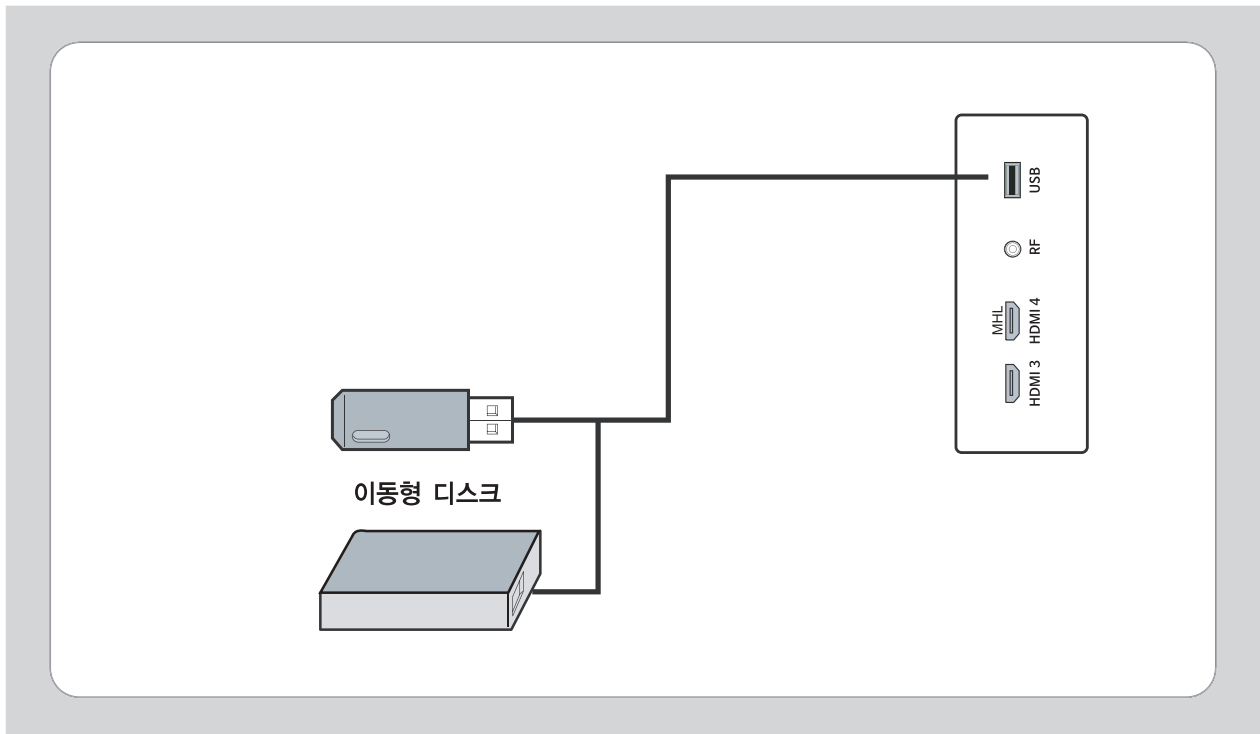
- 1 비디오 출력을 비디오 영상 단자에 연결하고, 음성 출력 단자를 컴포넌트 / 비디오 음성 입력 단자에 연결합니다.

사용 방법

- 1 입력 선택 버튼을 누릅니다.
- 2 ▲/▼ 버튼을 사용하여 비디오를 선택한 후 OK 버튼을 눌러 확정합니다.

외부 입력 연결

USB 연결



연결 방법

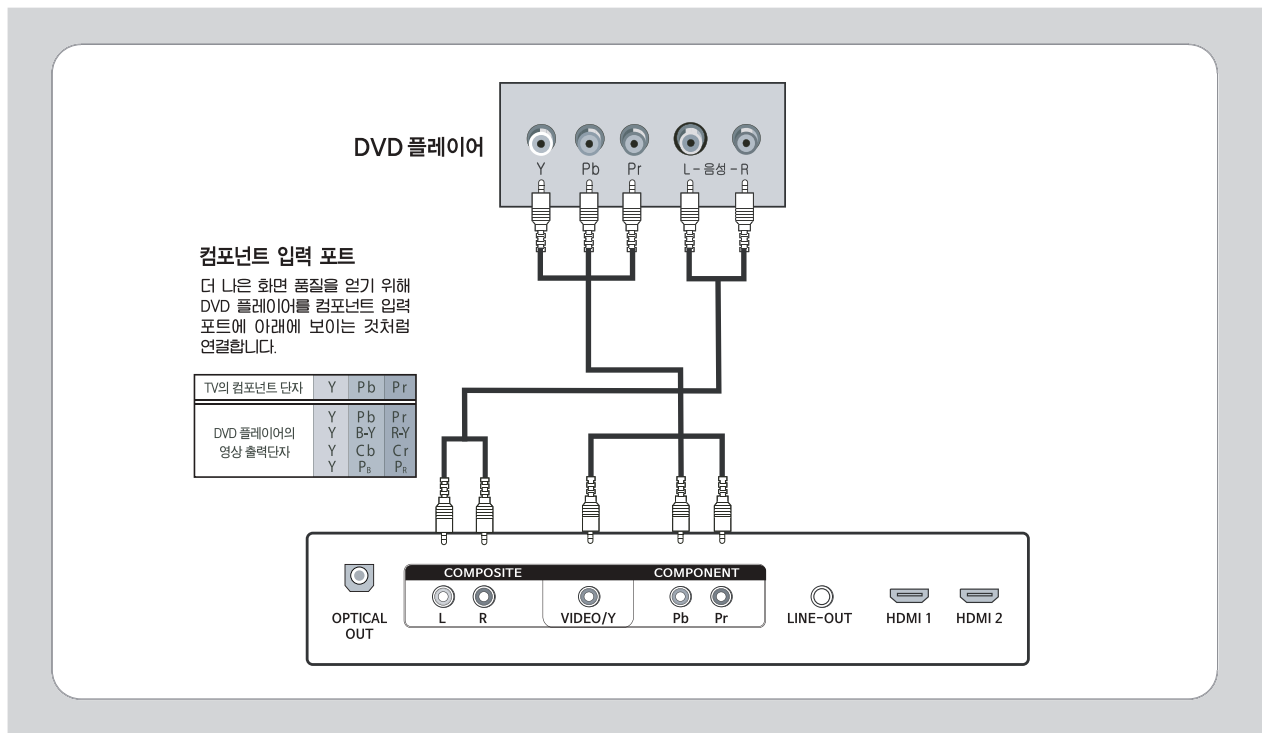
- 1 이동형 디스크를 USB 단자에 연결합니다.
 - 파일코드 및 파일형태의 차이로 일부 파일은 재생하지 못할 수도 있습니다.
 - 외장하드는 전류 용량이 1.2A 미만 만 실행이 가능합니다.

사용 방법

- 1 입력 선택 버튼을 누릅니다.
- 2 ▲/▼ 버튼을 사용하여 USB를 선택한 후 OK 버튼을 눌러 확정합니다.
- 3 사진/음악/동영상 메뉴를 선택합니다.

외부 입력 연결

컴포넌트 연결(DVD)



연결 방법

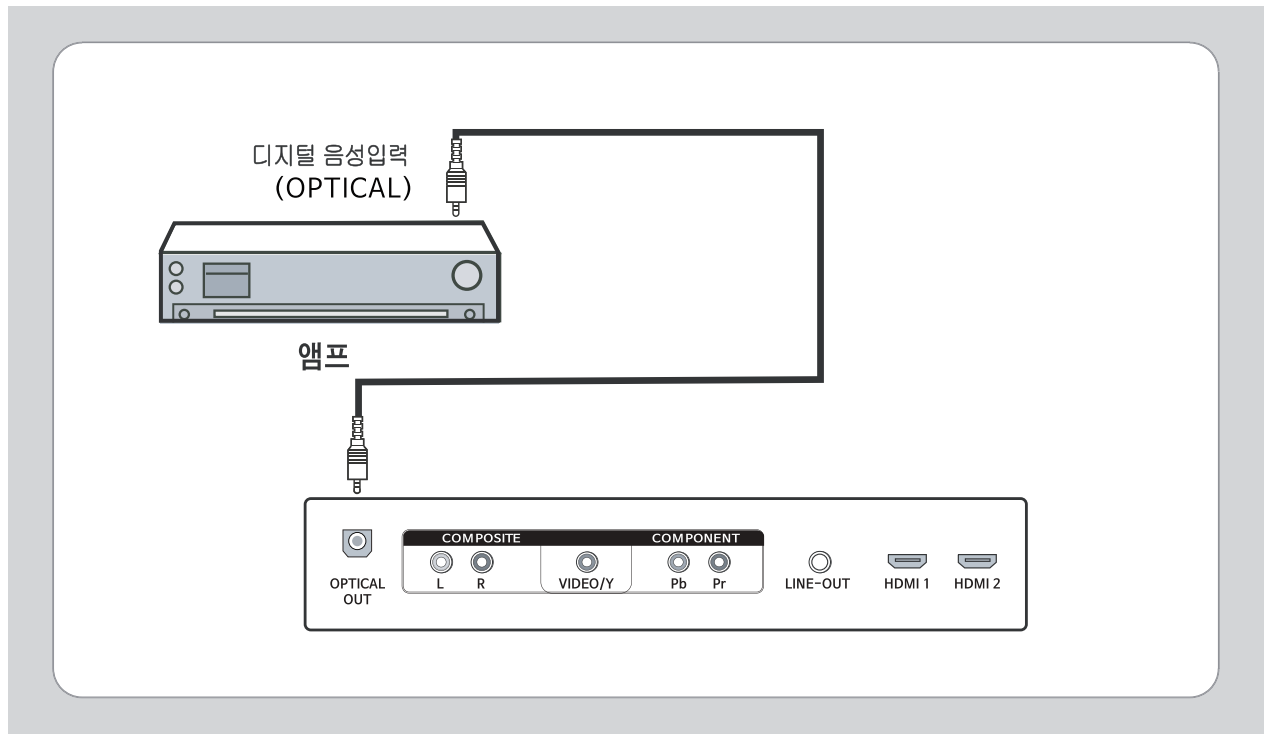
- 1 DVD 플레이어의 컴포넌트 영상 출력 단자를 TV의 Y, Pb, Pr 단자에 연결하고, 음성 출력 단자를 컴포넌트/비디오 음성 입력 단자에 연결합니다.

사용 방법

- 1 입력 선택 버튼을 누릅니다.
- 2 ▲/▼ 버튼을 사용하여 컴포넌트를 선택합니다.
- 3 OK 버튼을 눌러 확정합니다.

외부 입력 연결

음성 출력 연결



▶ TV의 음성 출력을 외부 오디오 기기(앰프)를 이용하여 음성을 들을 수 있습니다.

연결 방법

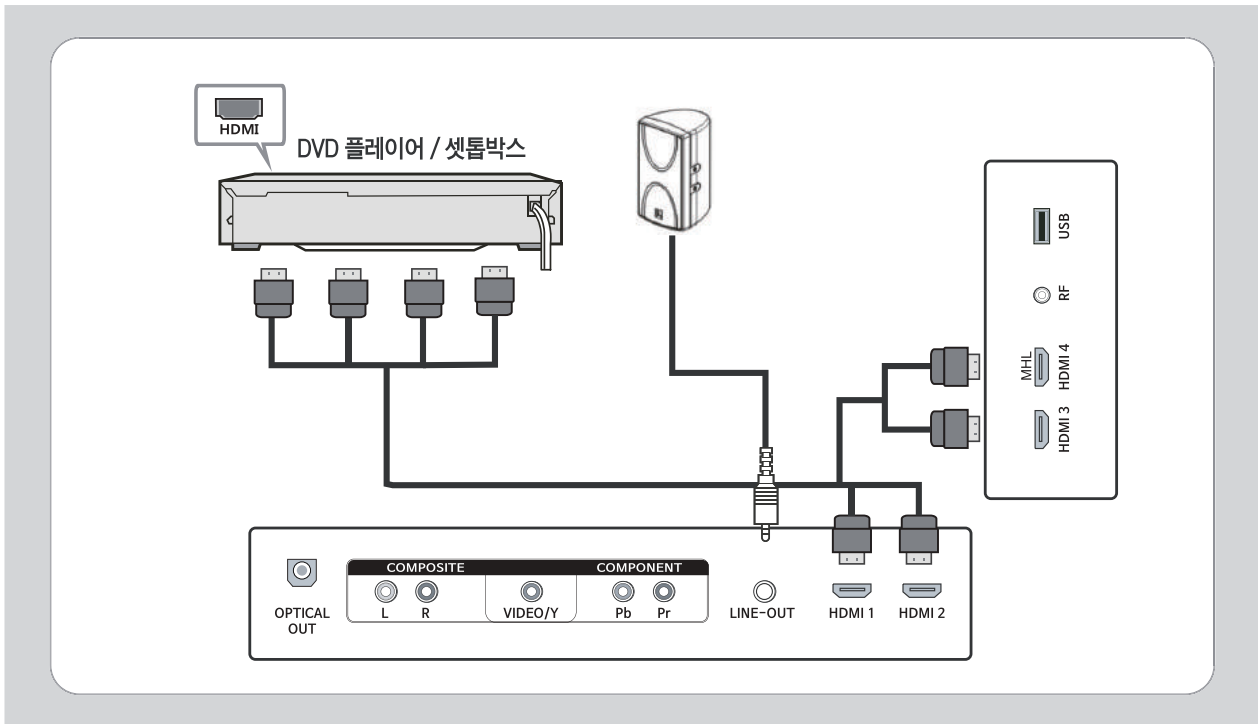
- 1 앰프의 디지털 음성 입력 단자에(OPTICAL) 연결합니다.
- 2 TV의 OPTICAL 단자에 연결합니다.

사용 방법

- 1 메뉴 버튼을 누릅니다.
- 2 ▲/▼ 버튼을 사용하여 음향모드를 선택합니다.
- 3 ◀/▶ 버튼을 사용하여 디지털 오디오 기능에서 RAW 또는 PCM을 변경하여 음성 출력을 확인합니다.

외부 입력 연결

HDMI 연결과 헤드폰 연결



연결 방법

- 1 DVD 플레이어 / 셋톱 박스의 HDMI 출력 단자를 TV의 HDMI입력 단자에 연결합니다.

▶ 헤드폰 연결하기

- 다른 사람들을 방해하지 않고 TV 방송을 시청하시길 원하신다면 TV의 헤드폰 단자에 연결하여 사용하십시오.

기본 사용 설명

주요 기능

전원 켜기, 끄기

- 1 전원 코드를 올바르게 연결합니다.
- 2 전원 버튼을 눌러 TV를 켭니다.
- 3 다시 누르면 TV가 꺼집니다.

경고 TV가 대기 모드일 때에도 전원은 정상적으로 흐르고 있습니다. 전원을 완전히 차단하려면 전원 코드를 빼주십시오.

주의 신호가 없으면 시간이 지난 후 자동으로 전원이 꺼집니다.

음소거

- 1 음소거 버튼을 누르면 임시로 소리가 나지 않습니다. 음소거 아이콘이 화면에 나타납니다.
- 2 음소거 버튼이나 음량 버튼을 다시 누르면 소리가 다시 나옵니다.

취침 타이머

취침 예약 버튼을 눌러 시간을 설정합니다.
(꺼짐 - 5분 - 10분 - 15분 - 30분 - 45분 - 60분 - 90분 - 120분 - 180분 - 240분)
꺼짐 시간은 TV에 저장 되어있는 시간입니다.

"-"

디지털 방송 채널을 선택할 때 사용합니다.
예를 들어, 디지털 채널 "11-1"을 선택하려면 "11"을 누른 뒤 "-"과 "1"을 누릅니다.

채널 리스트

프로그램 목록을 표시합니다.

선호 채널

선호 채널을 나타냅니다.
채널 메뉴에서 선호 채널을 선택한 후 채널을 추가/삭제 할 수 있습니다.

기본 사용 설명

주요 기능

음성다중

- 1 아날로그 방송에서는 음성다중 버튼을 선택할 때마다 2개 국어의 음성을 선택하여 TV를 시청 할 수 있습니다.
단, 방송이 모노 음성 신호로만 전송할 경우에는 자동으로 모노 음성으로 출력됩니다.
- 2 디지털 방송에서는 2개국어 음성을 선택하여 TV를 시청 할 수 있습니다.
- 3 2개국어를 시청할 경우에는 방송 신호에 2개국어 신호가 전송이 되어야 선택이 가능합니다.

화면 크기

화면 크기를 선택합니다.
TV 모드 : 표준, 16:9, 확대, 시네마

표 준

▶ 입력 신호의 초기 영상 비율로 시청할때 선택합니다.

1 6 : 9

▶ 화면을 전체 크기로 시청할때 선택합니다.

확 대

▶ 16:9 크기보다 크게 시청할때 선택합니다.

시 네 마

▶ 영화를 볼때 선택합니다. 영상에 따라 상,하 부분에 공백이 나타날 수 있습니다.

메뉴 설정

채널설정

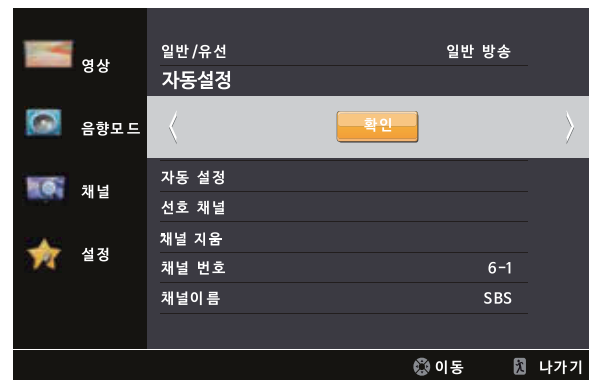
1 메뉴 버튼을 누릅니다.

2 채널 메뉴에서 OK 버튼을 사용하여
방송 신호를 선택합니다.
(일반/유선방송)

3 ▲/▼ 버튼을 사용하여 자동설정 모드를
선택합니다.

4 OK 버튼을 누르면 자동채널 동작이
시작됩니다.

5 자동 설정이 끝나면 영상과 음성 출력이
정상인지 확인합니다.

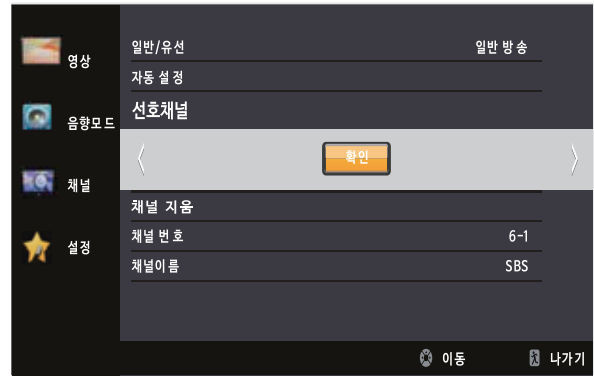


※ 채널 변경 시 주의사항

: 방송 신호가 없는 채널번호를 선택할 경우, 근접한 채널 번호(주파수)로 자동 변경 됩니다.

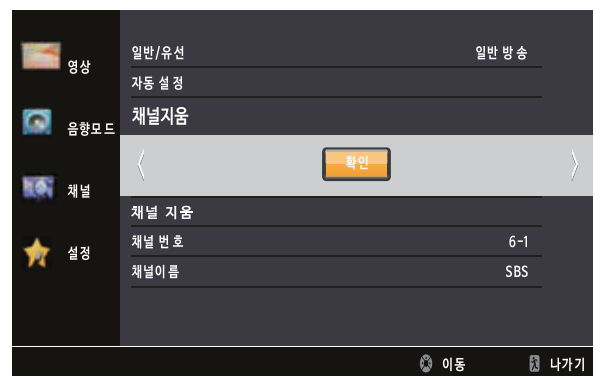
선호 채널

- 1 메뉴 버튼을 누릅니다.
- 2 채널 메뉴에서 ▲/▼ 버튼을 사용하여 선호채널 모드를 선택합니다.
- 3 OK 버튼을 눌러 선택합니다.
- 4 ▲/▼ 버튼을 사용하여 선호하는 채널을 선택한후 OK 버튼을 누릅니다.



채널 지움

- 1 메뉴 버튼을 누릅니다.
- 2 채널 메뉴에서 ▲/▼ 버튼을 사용하여 채널지움 모드를 선택합니다.
- 3 OK 버튼을 눌러 선택합니다.
- 4 ▲/▼ 버튼을 사용하여 지우려고 하는 채널을 선택한후 OK 버튼을 누릅니다.



메뉴 설정

영상 모드

- 1 메뉴 버튼을 누릅니다.
- 2 ▲/▼ 버튼을 눌러 영상 메뉴를 선택한 후 영상모드를 선택합니다.
- 3 OK 버튼을 누릅니다.
- 4 ◀/▶ 버튼을 사용하여 원하는 화면 모드를 선택합니다.



영 상 모 드

- ▶ 화면 모드를 변경합니다.
(일반 - 선명한 - 부드러운화면 - 사용자 - 절전화면)

색온도

- 1 메뉴 버튼을 누릅니다.
- 2 ▲/▼ 버튼을 눌러 영상 메뉴를 선택한 후 ◀/▶ 버튼을 사용하여 색온도를 모드를 선택합니다.
- 3 OK 버튼을 누릅니다.



색 온 도

- ▶ 화면색의 온도를 변경합니다. (차가운 화면 - 보통 - 따뜻한 화면)

메뉴 설정

화면 비율

- 1 메뉴 버튼을 누릅니다.
- 2 ▲/▼ 버튼을 눌러 설정 모드를 선택한 후 ◀/▶ 버튼을 사용하여 화면 비율을 선택합니다.
- 3 ◀/▶ 버튼을 눌러 조정합니다.



화면 비율

- ▶ 화면 비율을 변경합니다.
 - : 표준 - 16:9 - 확대 - 시네마 를 볼때
 - : 외부 입력은 표준 - 16:9 크기만 선택됩니다.
 - : USB 모드는 화면 크기가 선택되지 않습니다.

▶ HDMI 모드일 경우에만 "OVER SCAN" 메뉴가 표시됩니다. 화면 크기가 정상적이지 않을 경우 "커기 또는 끼기"를 선택해 주세요.

노이즈 제거

- 1 메뉴 버튼을 누릅니다.
- 2 ▲/▼ 버튼을 눌러 영상 메뉴를 선택한후 ◀/▶ 버튼을 사용하여 노이즈 제거를 선택합니다.
- 3 OK 버튼을 사용하여 원하는 설정을 선택합니다.



노이즈 제거

- ▶ 화면의 잡음 상태를 변경합니다.
 - : 단, DTV 해상도에서는 동작되지 않습니다. (끄기 - 약하게 - 표준 - 강하게)

메뉴 설정

음향 모드

- 1 메뉴 버튼을 누릅니다.
- 2 ▲/▼ 버튼을 눌러 음향 메뉴를 선택한후 음향모드를 선택합니다.
- 3 ◀/▶ 버튼을 사용하여 원하는 음향모드를 선택합니다.

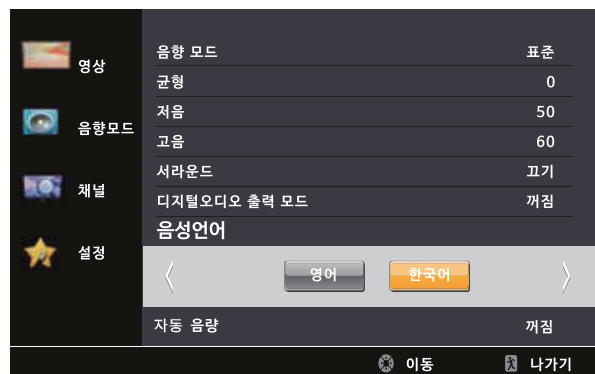


음향 모드

- ▶ 음향모드를 변경합니다.
- :표준 - 음악 - 영화 - 뉴스 - 사용자

음성 언어

- 1 메뉴 버튼을 누릅니다.
- 2 ▲/▼ 버튼을 눌러 음향 메뉴를 선택한후 ◀/▶ 버튼을 사용하여 음성 언어를 선택합니다.



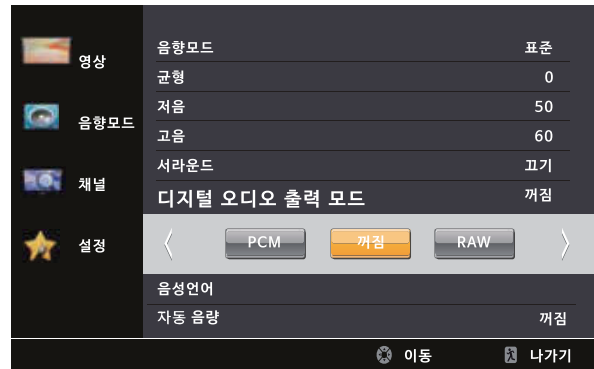
음성 언어

- ▶ 방송 신호에 따라 출력 언어를 선택할 수 있습니다.

메뉴 설정

디지털 오디오 출력 모드

- 1 메뉴 버튼을 누릅니다.
- 2 ▲/▼ 버튼을 눌러 디지털 오디오 출력 모드를 선택합니다.
- 3 ◀/▶ 버튼을 사용하여 원하는 모드를 선택한후 OK 버튼을 누릅니다.

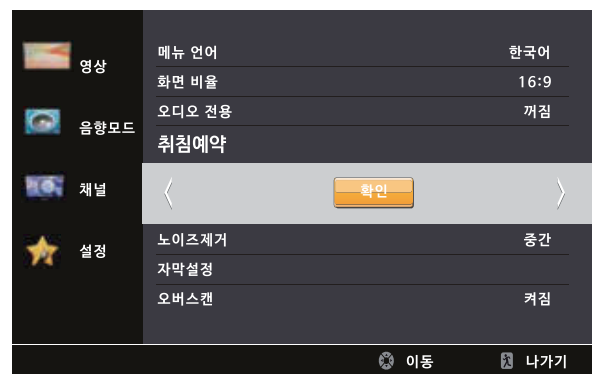


디지털 오디오 ▶ 디지털 음성을 출력합니다.

서라운드 ▶ 서라운드를 설정을 합니다. (끄기 - 켜기)

취침 예약

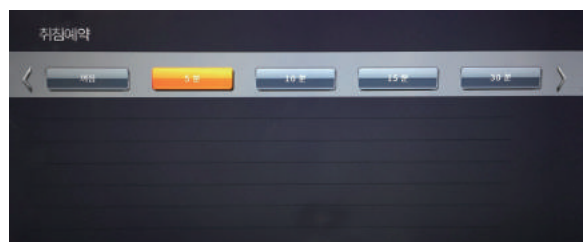
- 1 메뉴 버튼을 누릅니다.
- 2 ▲/▼ 버튼을 눌러 취침예약 메뉴를 선택합니다.
- 3 OK 버튼을 누른후 ◀/▶ 버튼을 사용하여 원하는 취침시간을 선택합니다.



취침 타이머

- ▶ 취침 타이머 설정을 하면 설정한 시간이 경과후 자동으로 전원이 꺼집니다.
(꺼짐 - 5분 ~ 240분)

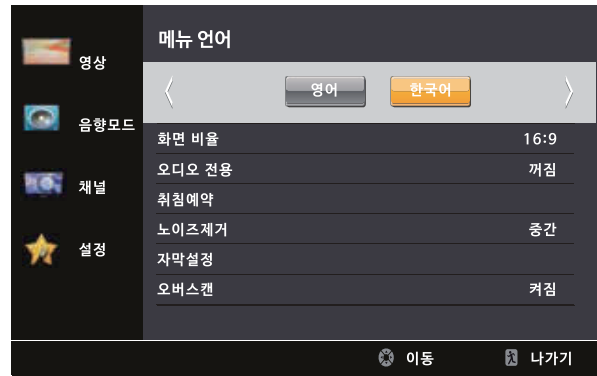
참조 시간 설정 기능은 없습니다.



메뉴 설정

메뉴 언어

- 1 메뉴 버튼을 누릅니다.
- 2 ▲/▼ 버튼을 눌러 설정 메뉴를 선택한후 메뉴 언어를 선택합니다.
- 3 OK 버튼을 누른후 ◀/▶ 버튼을 사용하여 원하는 언어를 설정합니다.



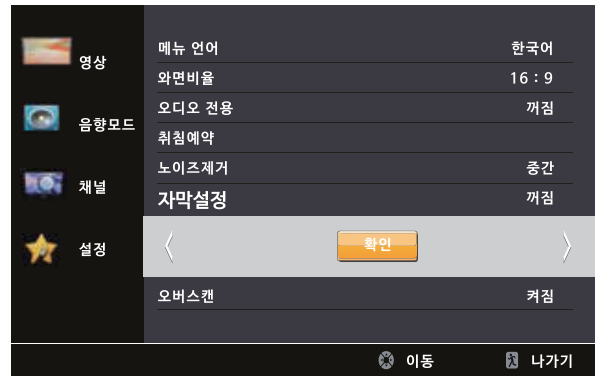
언 어

- ▶ 메뉴 언어를 변경합니다.
(영어 - 한국어)

메뉴 설정

자막 설정

- 1 메뉴 버튼을 누릅니다.
- 2 ▲/▼ 버튼을 눌러 설정 메뉴를 선택한후 자막설정을 선택합니다.
- 3 OK 버튼을 누른후 ◀/▶ 버튼을 사용하여 자막설정을 선택합니다.
- 4 ◀/▶, ▲/▼ 버튼을 사용하여 자막 모드를 조정합니다.



자막 ▶ 자막 기능을 선택합니다.
(사용자설정 - 방송기본)
방송 기본을 선택할 경우
다른 기능들은 조정
되지 않습니다.

종류 ▶ 자막의 종류를 선택합니다.

크기 ▶ 자막 크기를 선택합니다.

음형 ▶ 자막의 음형을 선택합니다.

음형색 ▶ 자막의 음형색을 선택합니다.

글자색 ▶ 자막 색상을 변경합니다.

배경색 ▶ 자막 배경 색상을 변경합니다.

자막투명도 ▶ 자막 효과를 변경 합니다.

배경투명도 ▶ 자막 음형 효과를 변경 합니다.

메뉴 설정

초기화

- 1 메뉴 버튼을 누릅니다.
- 2 ▲/▼ 버튼을 눌러 설정 메뉴를 선택
한후 ▲/▼ 버튼을 사용하여 초기화
모드를 선택합니다.
- 3 OK 버튼을 누릅니다.



초 기 화

- ▶ 동의합니까?
(아니요-예)

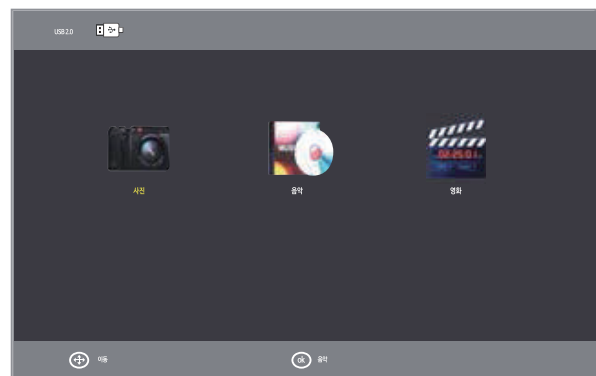
USB 설정

USB 지원하는 파일 형식 및 주의사항

- 1 이동형 디스크 동작 전류에 따라 인식이 되지 않을 수 있습니다. (동작 가능 전류 : 1.2A 미만)
- 2 MP3(8~320kbps) 파일만 음악으로 재생할 수 있습니다.
- 3 파일코드 및 파일 형태의 차이로 일부 파일은 재생하지 못 할 수도 있습니다.
- 4 TV 기능은 리모컨의 단축 버튼으로 조정되지 않으며, 메뉴를 선택하여 조정을 해야 합니다.
- 5 메모리의 정보 코드 오류에 의해 TV 동작이 정지 될 수도 있습니다.
- 6 비표준 이동형 디스크 사용으로 인하여 문제가 발생 될 수 있으니, 반드시 표준 이동형 디스크를 사용해 주세요.
- 7 제품에 있는 버튼은 일부만 동작이 됩니다.
- 8 DIVX 파일은 지원되지 않습니다.

USB 기능

- 1 USB 단자에 이동형 디스크를 삽입합니다.
- 2 입력 버튼을 눌러 ▲/▼ 버튼을 사용하여 동작 모드를 선택합니다.
- 3 OK 버튼을 눌러 선택합니다.
- 4 ◀/▶ 버튼을 눌러 사진 / 음악 / 동영상 중 원하는 모드를 선택합니다.



참조

이동형 디스크가 연결되지 않을 경우에는
“USB가 연결되지 않았습니다.”라는
메시지 화면이 나타납니다.

USB 설정

사진 기능

1 ◀/▶ 버튼을 사용하여 사진 메뉴를 선택한후 OK 버튼을 선택합니다.

2 C 폴더를 선택한 후 OK 버튼을 누릅니다.

3 ◀/▶, ▲/▼ 버튼을 사용하여 원하는 사진을 선택한 후 OK 버튼을 누르면 사진을 볼 수 있습니다.

4 ◀/▶ 버튼을 사용하여 사진보기 관련 된 메뉴를 선택 할 수 있습니다.

5 아래는 리모컨에 있는 USB 단축버튼에 대한 설명입니다.

시작/일시정지 재생 및 일시정지를 합니다.

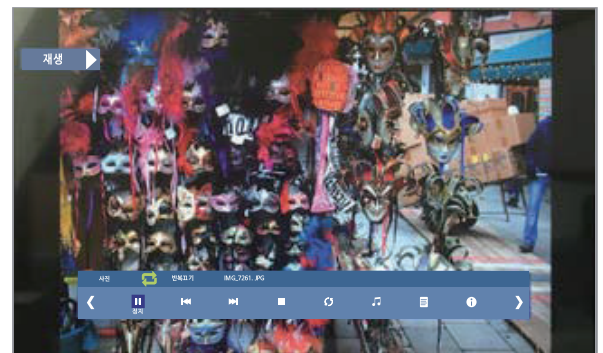
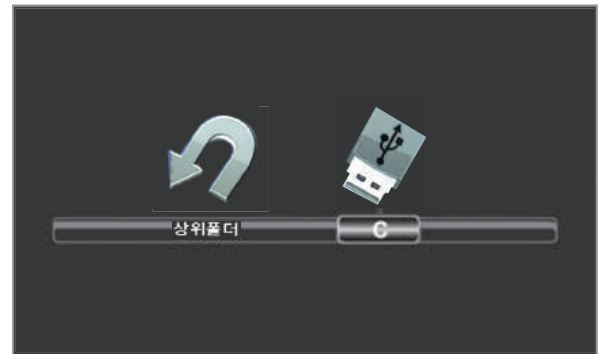
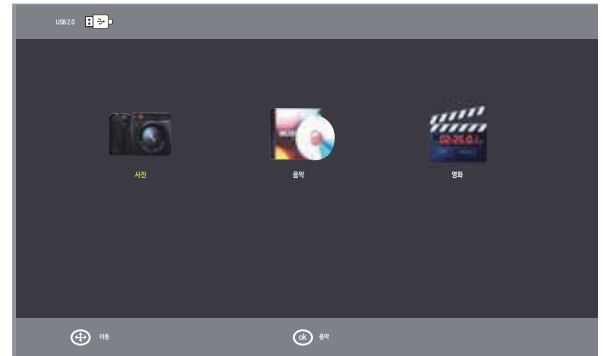
정 지 재생을 정지하게 합니다.

이 전 가 기 이전 사진을 선택 합니다.

건 너 뒀 기 다음 사진을 선택 합니다.

참 조

"▼" 버튼 선택시 USB 메뉴가 사라지고, "OK" 버튼을 다시 누르면 USB 메뉴가 표시됩니다.
나가기 버튼은 누를 때마다 이전 단계로 이동합니다.



USB 설정

음악 기능

- 1 ◀/▶ 버튼을 사용하여 음악 메뉴를 선택한후 OK 버튼을 선택합니다.
- 2 C 폴더를 선택한 후 OK 버튼을 누릅니다.
- 3 ◀/▶, ▲/▼ 버튼을 사용하여 원하는 음악을 선택한 후 OK 버튼을 누르면 음악을 들을 수 있습니다.
- 4 ◀/▶ 버튼을 사용하여 음악 듣기 관련된 메뉴를 선택 할 수 있습니다.
- 5 아래는 리모컨에 있는 USB 단축 버튼에 대한 설명입니다.

시작/일시정지 재생 및 일시정지를 합니다.

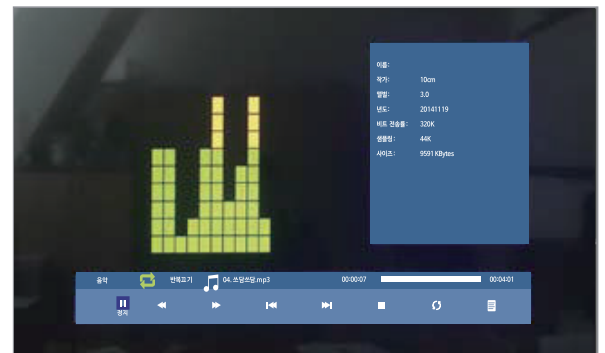
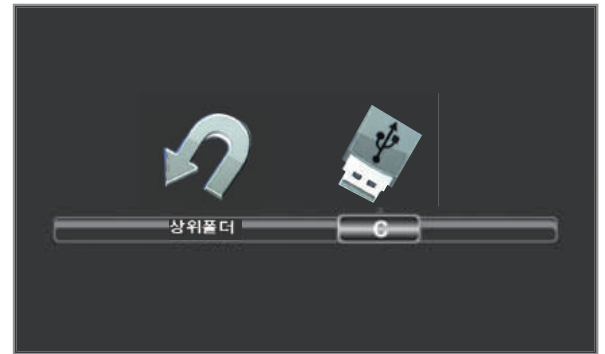
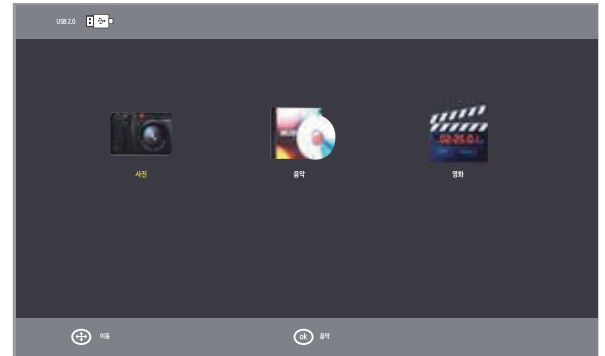
정 지 재생을 정지하게 합니다.

이 전 가 기 이전 음악을 선택 합니다.

건 너 뛴 기 다음 음악을 선택 합니다.

참 조

"▼" 버튼 선택시 USB 메뉴가 사라지고, "OK" 버튼을 다시 누르면 USB 메뉴가 표시됩니다.
나가기 버튼은 누를 때마다 이전 단계로 이동합니다.



USB 설정

동영상 기능

- 1 ◀/▶ 버튼을 사용하여 동영상 메뉴를 선택한후 OK 버튼을 선택합니다.
- 2 C 폴더를 선택한 후 OK 버튼을 누릅니다.
- 3 ◀/▶, ▲/▼ 버튼을 사용하여 원하는 동영상을 선택한 후 OK 버튼을 누르면 동영상을 볼 수 있습니다.
- 4 ◀/▶ 버튼을 사용하여 동영상 보기 관련된 메뉴를 선택 할 수 있습니다.
- 5 아래는 리모컨에 있는 USB 단축버튼에 대한 설명입니다.

시작/일시정지 재생 및 일시정지를 합니다.

정 지 재생을 정지하게 합니다.

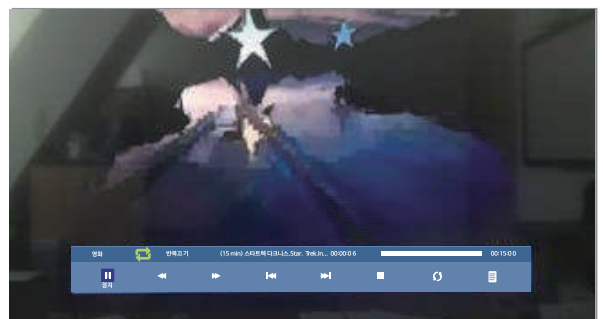
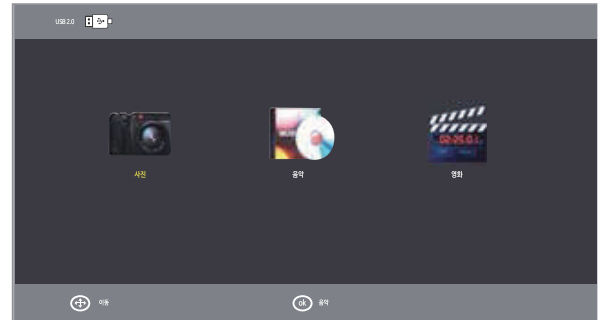
이 전 가 기 이전 동영상을 선택 합니다.

건 너 뒀 기 다음 동영상을 선택 합니다.

참조

"▼" 버튼 선택시 USB 메뉴가 사라지고, "OK" 버튼을 다시 누르면 USB 메뉴가 표시됩니다.
나가기 버튼은 누를 때마다 이전 단계로 이동합니다.

"▶" 버튼 선택시 다음 동영상 관련 메뉴를 선택 할 수 있습니다.



※ 영상 format에 따라 정상적으로 재생 되지 않을수 있습니다.

MHL 기능

MHL 기능

- 1 외부 버튼을 누른 후 ▼를 선택하여 HDMI4/MHL 모드를 선택합니다.

참조 HDMI 1,2,3은 MHL 기능을 지원하지 않습니다.

- 2 TV와 스마트폰을 MHL 케이블을 사용하여 연결 합니다.

참조 스마트폰이 인식되지 않으면 MHL 연결 단자를 사용하여 연결해 주세요.
스마트폰 종류에 따라 호환이 되지 않을 수 있습니다.

- 3 정상적으로 인식이 되는지 확인을 합니다.

스마트폰의 출력에 따라 TV에서도 동일하게 화면을 볼 수 있습니다.

참조 I Phone (아이폰)은 호환이 되지 않습니다.



제품사양 및 문제해결

제품 사양

정 격 전 압	AC 100- 240V
정 격 주 파 수	50/60Hz
색 상 체 계	NTSC, ATSC
외부 안테나 임피던스	75 Ω
해 상 도	3840 X 2160
작 동 온 도 범 위	32.104°F(0.40°C)
작 동 습 도 범 위	80% 미만
최 대 고 도	6561피트 (2,000m)

※ 상기 사양 및 설명서 내용은 통보없이 변경이 될 수 있습니다.

수리를 의뢰하기 전에

서비스를 요청하시기 전에 다음을 확인하시기 바랍니다.

아래 내용으로 문제를 해결할 수 없을 경우 A/S센터로 문의하시기 바랍니다.

소리가 나지 않거나 화면이 보이지 않음	<ul style="list-style-type: none"> ■ 전선이 콘센트에 잘 꽂혀 있는지 확인해 보세요. ■ 전원 버튼을 눌렀는지 확인하세요. ■ 화면의 밝기 및 명암 설정을 확인하세요. ■ 음량을 확인하세요.
화면은 정상적으로 보이지만 소리가 나지 않음	<ul style="list-style-type: none"> ■ 음량을 확인하세요. ■ 리모컨의 음량 음소거 버튼을 눌렀는지 확인하세요.
화면은 보이지 않거나 흑백화면이 보임	<ul style="list-style-type: none"> ■ 색상 설정을 확인하세요. ■ 선택한 방송 시스템이 올바른지 확인하세요.
소리 및 화면에 간섭이 있음	<ul style="list-style-type: none"> ■ 텔레비전에 영향을 주는 전자 기기가 있는지 확인하고, 있다면 텔레비전과 멀리 두세요. ■ 텔레비전의 전원을 다른 콘센트에 꽂으세요.
화면이 흐릿하고 소리가 부정확 함	<ul style="list-style-type: none"> ■ 안테나의 방향, 위치, 및 연결 상태를 확인하세요. ■ 이런 간섭은 실내 안테나를 사용할 때 발생하는 경우가 많습니다.
리모컨이 정상적으로 작동하지 않음	<ul style="list-style-type: none"> ■ 리모컨의 배터리를 교체하세요. ■ 리모컨의 상단 끝을 깨끗이 하세요. ■ 배터리 단자를 확인하세요.

제품사양 및 문제해결

문제 해결

나타날 수 있는 현상

불량화소와 빛샘 현상은 어느 정도 발생 할 수 있습니다. 또한 제품 사용시 '딱~딱' 소리가 발생 할 수도 있으나, 제품의 불량은 아닙니다. 다음 증상들은 본 제품에 문제가 없어도 나타날 수 있는 증상들 입니다. 서비스 센터로 연락하기 전 다음을 확인해 주세요.

증상	문제점	해결방법
전원 LED 켜지지 않아요	전원 연결 문제입니다.	TV 전원코드가 전원 콘센트에 꽂혀 있는지 확인하세요. 전원이 연결되어 있으면 전원을 다시 켜 보세요.
TV가 켜졌지만 화면에 아무것도 나오지 않아요	밝기 조정이 너무 낮게 적용되었습니다.	화면이 밝게 보이도록 밝기와 명암을 조정하세요
정지 영상에서 계속 잔상이 보여요.	이것은 패널 고유의 특성입니다.	Pixel이 검거나 환하게 보입니다. 이것은 문제가 아닙니다.
화면에 아무것도 나오지 않아요.	입력 신호가 없습니다.	외부입력을 다시 조정하세요.
화면은 나오지만 아무 소리도 들리지 않아요	음량 볼륨이 '0' 으로 조정되어 있습니다. 음소거가 선택되었습니다. 음성 케이블이 빠져 있거나 잘못 연결되었습니다.	음량 볼륨을 높이세요. 음소거 버튼을 다시 누르세요. 음성 케이블 연결을 다시 확인하세요.
리모컨이 고장 났어요	건전지의 전극(+,-)이 잘못 연결되었습니다. 리모컨의 건전지가 방전되었습니다.	건전지를 다시 제대로 끼워 주세요. 새로운 건전지로 교체해 주세요.
라디오의 잡음이 들려요	라디오를 TV근처에서 사용할 경우 이런 현상이 발생할 수 있습니다.	이 잡음은 TV 근처에서 라디오를 사용할 경우 발생할 수 있습니다. 라디오를 TV와 떨어진 곳에서 사용하세요.
화면이 흑백으로 나와요	색 농도가 9 혹은 0 에 가깝게 설정되어 있습니다.	색 농도를 중간 값으로 설정하세요.
중복된 화면이 보여요	집 주위의 산, 건물 혹은 나무로 인한 방송 신호의 반사파로 발생할 수 있습니다.	집 주변에 고층 건물이나, 높은 물체가 있는지 확인하세요. 안테나의 방향이 올바르게 조정되었는지 확인하세요.
흐릿하거나 눈보라 같은 화면이 보여요	안테나의 방향이 최적화 되지 않았 습니다. 안테나 또는 케이블이 제대로 연결 되지 않았습니 다. 신호연결이 올바르지 않습니다.	안테나의 방향이 올바른지 확인하세요 안테나가 TV 뒷면에 있는 안테나 단자에 제대로 연결 되었는지 확인하세요. 케이블 연결을 확인하세요. 입력신호가 TV에 지원하는지 설명서를 참조하세요.

제품 보증서

제 품 명		모 델 명	
구 입 일	년 월 일	Serial NO.	
고 객 성 명	/TEL:	판 매 금 액	
대리점 상호	/TEL:	대리점 주소	

※ 제품 구입시 공란의 내용을 필히 기재 받으십시오.

제품 서비스에 대하여

- 수리를 의뢰할 때에는 본 설명서 "고장이라고 생각하시기 전에"를 먼저 읽어보시고, 고칠 수 없을 때는 구입처 또는 서비스 센터로 의뢰해 주십시오.
- 고객의 정상적인 사용 상태에서 고장이 발생하였을 경우 구입처 또는 서비스 센터에서 보증기간 동안은 무상으로 수리해 드립니다.
- 가정용 제품을 영업용도(영업활동, 비정상적인 사용환경 등)로 사용하는 경우는 제품 보증기간과 핵심 부품 보증기간을 1/2로 단축적용합니다.
- 수리를 요할때는 보증서를 꼭 제시해 주시고, 본 보증서는 대한민국내에서만 유효합니다.
- 본 보증서는 재발행하지 않으므로 소중히 보관하십시오.
- 중고품에 대해서는 보증을 받을 수 없습니다.
- 고장이 아닌 경우 서비스를 요청하면 요금을 받게 되므로 반드시 사용설명서를 읽어주세요.

주요 부품 보증기간

품 목 별	보증기간
TV, 냉장고	9년
에어컨,	8년
세탁기	7년

핵심 부품 보증기간

품 목 별	보증기간
에어컨 컴프레서	4년
냉장고 컴프레서, 세탁기의 모터	3년
TV의 PANEL	2년

※ 별도의 기간을 정하지 않은 품목의 제품 품질 보증기간은 1년이며, 부품 보증기간은 5년입니다.

소비자 피해보상 안내

소비자 피해유형		보상기준		
		보증기간 이내	보증기간 이후	
품질 보증기간 이내에 정상적인 사용상태에서 발생한 성능, 기능상의 하자 발생시 (부품 보유 기간 이내)	구입 후 10일 이내에 중요한 수리를 요할때	제품 교환 또는 구입가 환급	해당 없음	
	구입 후 1개월 이내에 중요한 수리를 요할때	제품 교환 또는 무상수리		
	하자 발생시	무상수리		
	교환 불가능시	구입가 환급		
	교환된 제품이 1개월 이내에 중요한 수리를 요하는 고장 발생시			
	수리 불가능시	제품 교환 또는 구입가 환급	소비자피해보상 기준에 준함	
	동일 하자에 대하여 2회까지 수리 하였으나 고장이 재발(3회째)			
	여러부위의 고장으로 총 4회 수리 받았지만 고장이 재발(5회째)			
	소비자가 수리 의뢰한 제품을 사업자가 분실한 경우			
	부품 보유기간 이내에 수리용 부품을 보유하고 있지 않아 수리가 불가능한 경우			
제품구입시 운송과정 및 제품설치 중 발생한 피해	제품 교환	해당 없음		
소비자의 고의, 과실에 의한 성능, 기능상의 고장 발생시		수리 가능시	유상 수리	유상 수리
		수리 불가능시	유상 수리에 해당하는 금액 징수 후 제품 교환	별도의 당사기준에 준함
보증기간 이내라 하더라도 우측과 같은 경우에는 실비를 받습니다.	가) 천재지변에 의한 고장 및 손상	유상 수리	유상 수리	
	나) 사용자의 취급 부주의로 인한 고장			
	다) 부당한 수리, 개조로 인한 고장			
	라) 설치후 이동 또는 낙하 등에 의한 고장이나 손상			
	마) 전원의 이상, 화재 및 공해로 인한 고장			
	바) 사용설명서에 명시된 주의사항 불이행으로 발생한 고장			
	사) 사용중 정상 마모되는 소모성 부품을 교환하는 경우			
	아) 제품 기능 사용설명 및 분해하지 않고 처리하는 간단한 조정시 (1회 무료, 2회부터 유료)			

※ 품질 보증기간은 구입일자 기준, 부품 보증기간은 제품 단종일 기준, 본 규정은 공정거래위원회 제2016-15호 고시 내용에 의거 적용함.

Haier 하이얼전자판매(주)

서비스문의 ☎ 1588-6645



하이얼전자판매(주)

서비스는 전국 어디서나
지역번호 없이

1588-6645

www.haier.co.kr